

**Arolygiad o dan Adran 28  
Deddf Addysg 2005**

**Adroddiad ar ansawdd addysg yn**

**Ysgol Uwchradd Llanfair ym Muallt  
Heol Y Coleg  
Llanfair ym Muallt  
Powys  
LD2 3BW**

**Rhif yr ysgol: 6664020**

**Dyddiad yr arolygiad: 18 Ionawr 2010**

**gan**

**William Gwyn Thomas  
79567**

**Dyddiad cyhoeddi: 22 Mawrth 2010**

**O dan rif contract Estyn: 1202009**

**® Argraffydd y Frenhines a Rheolwr Llyfrfa Ei Mawrhydi 2010: Gellir aildddefnyddio'r adroddiad hwn yn ddi-dâl mewn unrhyw fformat neu gyfrwng ar yr amod y caiff ei aildddefnyddio'n gywir ac na chaiff ei ddefnyddio mewn cyd-destun camarweiniol. Rhaid cydnabod hawlfraint y deunydd rhagddywededig a rhaid nodi teitl yr adroddiad penodol.**

Mae copïau o'r adroddiad hwn ar gael o'r ysgol. O dan Ddeddf Addysg 2005, rhaid i'r ysgol ddarparu copïau o'r adroddiad yn ddi-dâl i gategorïau penodol o bobl. Gellir codi tâl nad yw'n fwy na chost ailgynhyrchu ar bobl eraill sy'n gofyn am gopi o'r adroddiad.

## Cyflwyniad

Arolygwyd Ysgol Uwchradd Llanfair ym Muallt fel rhan o raglen genedlaethol arolygu ysgolion. Diben arolygu yw nodi nodweddion da a diffygion mewn ysgolion er mwyn iddynt allu gwella ansawdd yr addysg a gynigir a gwella'r safonau a gyflawnir gan eu disgyblion. Bwriedir i arolygu pob ysgol o fewn cylch chwe blynedd hefyd roi mwy o wybodaeth i rieni am berfformiad ysgol eu plentyn.

Cynhaliwyd yr arolygiad o Ysgol Uwchradd Llanfair ym Muallt rhwng 18/01/2010 a 21/01/2010, gan dîm annibynnol o arolygwyr, wedi'u harwain gan William Gwyn Thomas. Comisiynwyd yr arolygiad gan Estyn, sef corff statudol sy'n annibynnol ar, ond a ariennir gan Gynulliad Cenedlaethol Cymru.

Roedd yn ofynnol i'r tîm adrodd ar y safonau a gyflawnir gan ddisgyblion, ansawdd yr addysg a ddarperir gan yr ysgol, ansawdd arweinyddiaeth a rheolaeth a'r cyfraniad a wneir gan yr ysgol at ddatblygiad ysbrydol, moesol, cymdeithasol a diwylliannol ei disgyblion.

Mae adroddiadau Estyn yn dilyn ei arweiniad ar gyfer ysgrifennu a golygu adroddiadau, sydd ar gael ar wefan Estyn ([www.estyn.gov.u](http://www.estyn.gov.u)). Mae'r tabl isod yn esbonio'r termau y mae Estyn yn eu defnyddio i nodi meintiau. Mae'r tabl ar gyfer rhoi arweiniad yn unig.

<b>Bron pob un</b>	gydag ychydig iawn o eithriadau
<b>Y rhan fwyaf</b>	90% neu fwy
<b>Llawer</b>	70% neu fwy
<b>Mwyafrif</b>	dros 60%
<b>Hanner/tua hanner</b>	yn agos 50%
<b>Lleiafrif</b>	islaw 40%
<b>Rhai</b>	islaw 20%
<b>Ychydig iawn</b>	llai na 10%

Mae'r raddfa pum pwynt a ddefnyddir i gynrychioli'r holl farnau arolygu yn yr adroddiad hwn fel a ganlyn:

<b>Gradd 1</b>	da gyda nodweddion rhagorol
<b>Gradd 2</b>	nodweddion da a dim diffygion pwysig
<b>Gradd 3</b>	nodweddion da'n gorbwyso diffygion
<b>Gradd 4</b>	rhai nodweddion da, ond diffygion mewn meysydd pwysig
<b>Gradd 5</b>	llawer o ddiffygion pwysig

Mae tri math o arolygiad.

Ar gyfer **pob** arolygiad, ceir adroddiad ysgrifenedig ar saith cwestiwn allweddol.

Ar gyfer arolygiadau **byr**, ni cheir unrhyw adroddiadau pwnc.

Ar gyfer arolygiadau **safonol**, ceir adroddiadau ar chwe phwnc hefyd.

Ar gyfer arolygiadau **llawn**, ceir adroddiadau ar bob pwnc hefyd.

**Estyn sy'n penderfynu pa fath o arolygiad y bydd ysgol yn ei gael, yn bennaf ar sail ei pherfformiad yn y gorffennol. Mae'r rhan fwyaf o ysgolion yn cael arolygiad safonol. Mae pob ysgol feithrin, ysgol arbennig, unedau cyfeirio disgyblion ac unrhyw ysgol newydd neu ysgol sydd wedi uno yn cael arolygiad llawn.**

Cafodd yr ysgol hon arolygiad **safonol**.

## Grwpiau blwyddyn a chyfnodau allweddol

Mae ysgolion yn defnyddio system gyffredin o rifo grwpiau blwyddyn o ddechrau addysg ysgol orfodol i 18 oed. Mae'r system hon yn pwysleisio pwysigrwydd parhad ac yn hwyluso cyfathrebu ymhlith ysgolion, cyrff llywodraethol, rhieni ac AALlau.

Mae'r term 'Derbyn' (D) yn cyfeirio at grŵp blwyddyn o ddisgyblion mewn ysgol gynradd sy'n cyrraedd 5 oed yn ystod y flwyddyn academaidd. Mae Blwyddyn 1 yn cyfeirio at y grŵp blwyddyn o ddisgyblion sy'n cyrraedd 6 oed yn ystod y flwyddyn academaidd, ac ati. Blwyddyn 13 yw'r grŵp blwyddyn o fyfyrwyr sy'n cyrraedd 18 oed yn ystod y flwyddyn academaidd.

Sector cynradd:

Blwyddyn	D	B 1	B 2	B 3	B 4	B 5	B 6
Oedrannau	4-5	5-6	6-7	7-8	8-9	9-10	10-11

Sector uwchradd:

Blwyddyn	B 7	B 8	B 9	B 10	B 11	B 12	B 13
Oedrannau	11-12	12-13	13-14	14-15	15-16	16-17	17-18

Mae'r Cwricwlwm Cenedlaethol yn ymdrin â phedwar cyfnod allweddol fel a ganlyn:

Cyfnod allweddol 1	Blwyddyn 1 a Blwyddyn 2
Cyfnod allweddol 2	Blwyddyn 3 i Flwyddyn 6
Cyfnod allweddol 3	Blwyddyn 7 i Flwyddyn 9
Cyfnod allweddol 4	Blwyddyn 10 a Blwyddyn 11

<b>Cyd-destun</b>	<b>1</b>
<b>Crynodeb</b>	<b>2</b>
<b>Argymhellion</b>	<b>6</b>
<b>Safonau</b>	<b>7</b>
Cwestiwn Allweddol 1: Pa mor dda y mae dysgwyr yn cyflawni?	7
<b>Ansawdd yr addysg a'r hyfforddiant</b>	<b>11</b>
Cwestiwn Allweddol 2: Pa mor effeithiol yw'r addysgu, yr hyfforddi a'r asesu?	11
Cwestiwn Allweddol 3: Pa mor dda y mae profiadau dysgu yn cwrdd ag anghenion a diddordebau dysgwyr a'r gymuned ehangach?	15
Cwestiwn Allweddol 4: Pa mor dda yw'r gofal, y cyfarwyddyd a'r gefnogaeth i ddysgwyr?	17
<b>Arweinyddiaeth a rheolaeth</b>	<b>20</b>
Cwestiwn Allweddol 5: Pa mor effeithiol yw arweinyddiaeth a rheolaeth strategol?	20
Cwestiwn Allweddol 6: Pa mor dda y mae arweinwyr a rheolwyr yn arfarnu ac yn gwella ansawdd a safonau?	22
Cwestiwn Allweddol 7: Pa mor effeithlon y mae'r arweinwyr a rheolwyr wrth ddefnyddio adnoddau?	24
<b>Safonau a gyflawnir mewn pynciau a meysydd dysgu</b>	<b>25</b>
Saesneg	25
Cymraeg ail iaith	27
Gwyddoniaeth	29
Technoleg gwybodaeth	31
Hanes	33
Celf a dylinio	34
<b>Ymateb yr ysgol i'r arolygiad</b>	<b>37</b>
<b>Atodiadau</b>	<b>38</b>
1 Gwybodaeth sylfaenol am yr ysgol	38
2 Data a dangosyddion ysgol	38
3 Canlyniadau asesiadau'r Cwricwlwm Cenedlaethol	39
4 Sail dystiolaeth yr arolygiad	45
5 Cyfansoddiad a chyfrifoldebau'r tîm arolygu	46

## Cyd-destun

### Natur y darparwr

- 1 Mae Ysgol Uwchradd Llanfair ym Muallt yn ysgol ddynodedig ddwyieithog ar gyfer bechgyn a merched rhwng 11 a 18 mlwydd oed gaiff ei chynnal gan Awdurdod Unedol Powys (AU). Ar hyn o bryd mae 681 o ddisgyblion ar y gofrestr gyda 127 yn y chweched dosbarth, o'i gymharu â 653 adeg yr arolygiad diwethaf ym Mai 2004 pan roedd 133 o fyfyrwyr yn y chweched dosbarth.
- 2 Mae'r ysgol wedi ei lleoli yn nhref fechan Llanfair ym Muallt. Mae'r ysgol yn gwasanaethu dalgylch eang iawn yng nghanolbarth Powys. Daw disgyblion o ardaloedd nad ydynt yn ffyniannus nac ychwaith dan anfantais economaidd. Daw'r disgyblion yn bennaf o gefndiroedd gwledig.
- 3 Mae 5.4% o'r disgyblion â'r hawl i brydau ysgol am ddim (PYD). Mae'r ffigur hyn yn is na chyfartaledd yr AU o 8.7% a llawer yn is na'r ffigur cenedlaethol o 16.3%.
- 4 Derbynir ysgol ddisgyblion ar draws yr ystod gallu. Mae gan 14 o ddisgyblion ddatganiad o anghenion addysgol arbennig (AAA) ac mae 87 pellach wedi eu dynodi fel angen peth cymorth. Mae canran y disgyblion o oed ysgol orfodol sydd ar y gofrestr AAA yn 12.7% o'i gymharu â'r cyfartaledd cenedlaethol o 20.9%. Nid oes unrhyw ddisgybl wedi ei ddatgymhwysu o'r Cwricwlwm Cenedlaethol (CC). Gofelir am bum disgybl gan yr awdurdod lleol ac mae un disgybl yn cofrestru'n ddeuol.
- 5 Daw tua 3% o ddisgyblion o gartrefi lle mae'r Gymraeg yn brif iaith yr aelwyd ond mae 15% yn siarad Cymraeg fel iaith gyntaf neu i safon gyfwerth. Daw 96% o ddisgyblion o gartrefi lle mae'r Saesneg yn brif iaith. Mae tri disgybl yn derbyn cefnogaeth addysgu gyda Saesneg fel iaith ychwanegol.
- 6 Penodwyd y pennaeth i'w swydd ym Mai 2001 ac mae'r uwch dîm arweinyddiaeth (UDA) yn cynnwys dirprwy bennaeth a phennaeth cynorthwyol. Yn dilyn ail-drefnu'r UDA ym Medi 2009, cafodd ddau uwch rheolwr (cwricwlwm a bugeiliol) eu hymgorffori i'r tîm.

### Blaenoriaethau a thargedau'r ysgol

- 7 Datganiad cenhadaeth yr ysgol yw "galluogi pawb i ddatblygu a chyflawni eu potensial a dod yn ddysgwyr gydol oes". Mae amcanion yr ysgol wedi eu gosod yn eglur yn llawlyfr a phrosbectws yr ysgol. Blaenoriaeth yr ysgol yw galluogi disgyblion o bob gallu a chefnidir i gyflawni eu potensial llawn - yn academiaidd, yn gymdeithasol ac yn bersonol - o fewn cyd-destun ysgol gyfun ddynodedig ddwyieithog.
- 8 Mae adroddiad gwelliant a datblygiad yr ysgol (AGDY) ar gyfer 2008-2011 yn dynodi meysydd ar gyfer datblygiad sydd yn diwallu anghenion yr ysgol a'r rhai cenedlaethol. Mae'r ysgol wedi paratoi cynllun ar gyfer 2008-2011 sydd yn dynodi blaenoriaethau ar gyfer gwelliant mewn chwech o saith cwestiwn allweddol Estyn. Mae'r rhain yn cynnwys codi safonau ymhellach ym mhob cyfnod allweddol, addysgu a dysgu, datblygiad cwricwlaidd, caffael medrau, cefnogaeth llywodraethwyr ac atgyfnerthu rheolaeth strategol.
- 9 Mae'r ysgol hefyd yn gosod targedau rhifyddol ar gyfer llwyddiant ar ddiwedd cyfnod allweddol (CA) 3 a CA4. Yn 2010, dylai 85% o'r disgyblion gyrraedd o

leiaf lefel 5 yn asesiadau'r athrawon yn yr holl bynciau craidd yn gyfunol ar ddiwedd CA3 (Cymraeg iaith gyntaf 85% / Saesneg 85%, mathemateg 96% a gwyddoniaeth 95%).

### Perfformiad mewn arholiadau allanol ar ddiwedd CA4

10 Y canran o ddisgyblion 15 mlwydd oed a dargedwyd ar gyfer 2010 yw:

Trothwy lefel 1 (casgliad o gymwysterau ar lefel 1 yn cyfateb i bump Tystysgrif Gyffredinol Addysg Uwchradd (TGAU) graddau A*-G)	93.2%
Trothwy lefel 2 (casgliad o gymwysterau ar lefel 2 yn cyfateb i bump TGAU graddau A*)	68.6%
Trothwy Lefel 2 yn cynnwys Saesneg neu Cymraeg iaith gyntaf a mathemateg (casgliad o gymwysterau ar lefel 2 yn cyfateb i bump (TGAU) graddau A*-C yn cynnwys Saesneg neu Cymraeg iaith gyntaf a mathemateg))	53.1%
Dangosydd pwnc craidd (DPC) Saesneg/Cymraeg iaith gyntaf, gwyddoniaeth a mathemateg yn gyfunol.	54.2%
Yn gadael addysg amser llawn heb gymhwyster cydnabyddedig	0%
Sgôr pwyntiau cyfartalog eang (SPCE)	457

### Perfformiad mewn arholiadau allanol ar ddiwedd blwyddyn (B) 12/13

11 Yn 2010, y canran o fyfyrwyr 17 mlwydd oed a dargedwyd i gyflawni yw:

Trothwy lefel 3 (casgliad o gymwysterau ar lefel 3 yn cyfateb i 2 lefel Uwch (U) graddau A-E)	100%
SPCE	940

## Crynodeb

12 Mae Ysgol Uwchradd Llanfair ym Muallt yn ysgol dda sydd yn darparu cefnogaeth ac arweiniad rhagorol i'w disgyblion. Mae'r profiadau dysgu a ddarperir gan yr ysgol hefyd o ansawdd rhagorol. O dan arweinyddiaeth y pennaeth a'i thîm arweinyddiaeth, mae'r ysgol mewn sefyllfa dda i ddatblygu ymhellach. Mae'r tîm arolygu yn cytuno gyda phump o'r arfarniadau a wnaed gan yr ysgol yn ei hadroddiad hunan arfarnu.

### Tabl o'r graddau a ddyfarnwyd

Cwestiwn Allweddol	Gradd arolygu
1 Pa mor dda y mae dysgwyr yn cyflawni?	2
2 Pa mor effeithiol yw'r addysgu, yr hyfforddi a'r asesu?	2
3 Pa mor dda y mae profiadau dysgu yn cwrdd ag anghenion a diddordebau dysgwyr a'r gymuned ehangach?	1
4 Pa mor dda yw'r gofal, y cyfarwyddyd a'r gefnogaeth i ddysgwyr?	1
5 Pa mor effeithiol yw arweinyddiaeth a rheolaeth strategol?	3
6 Pa mor dda y mae arweinwyr a rheolwyr yn arfarnu ac yn gwella ansawdd a safonau?	3
7 Pa mor effeithlon y mae'r arweinwyr a rheolwyr wrth ddefnyddio adnoddau?	2

## Safonau

- 13 At ei gilydd, mae canlyniadau profion, asesiadau statudol a pherfformiad mewn arholiadau allanol yn dda. Yn seiliedig ar gyrhaeddiad blaenorol, mae cyrhaeddiad disgyblion yn uwch na'r disgwyl yn CA3 ond yn is yn CA4. Yn 2009, roedd lefelau cyrhaeddiad disgyblion yn CA3 llawer yn uwch na'r cyfartaleddau lleol a chenedlaethol yn y rhan fwyaf o ddangosyddion. Roedd perfformiad disgyblion mewn arholiadau allanol yn CA4 yn rhoi'r ysgol yn uwch na'r cyfartaleddau cenedlaethol yn y rhan fwyaf o ddangosyddion. Mae canlyniadau'r chweched dosbarth yn dda ac yn rhagorol mewn Saesneg a Chymraeg ai iaith.

Graddau a ddyfarnwyd yn y chwe phwnc a arolygwyd	CA3	CA4	Chweched Dosbarth
Saesneg	2	2	1
Cymraeg ail iaith	2	2	1
Gwyddoniaeth	3	2	2
Technoleg gwybodaeth	2	3	2
Hanes	2	3	2
Celf a dylunio	2	2	2

- 14 Mae safonau mewn gwyddoniaeth yn CA3 ac mewn hanes a thechnoleg gwybodaeth yn CA4 â nodweddion da sydd yn gorbwyso diffygion. Mae safonau mewn Saesneg a Chymraeg ail iaith yn y chweched dosbarth yn rhagorol. Lle dyfarnwyd gradd 2 i bwnc, mae safonau'n dda heb unrhyw ddiffygion pwysig.
- 15 Mae'r graddau cyffredinol ar gyfer y safonau cyflawniad a arsylwyd yn y chwe phwnc a arolygwyd yn dda, fel y dengys yn y tabl isod.

77 o wersi	Gradd 1	Gradd 2	Gradd 3	Gradd 4	Gradd 5
	3%	69%	28%	0%	0%

- 16 Mae safonau medr allweddol disgyblion o wella dysgu eu hunain yn CA3 a CA4 ac mewn medrau technoleg gwybodaeth a chyfathrebu (TGCh) yn CA4 â nodweddion da sydd yn gorbwyso diffygion. Mae safon medrau allweddol eraill disgyblion yn dda.
- 17 Mae safonau medrau TGCh a chymhwysio rhif myfyrwyr y chweched dosbarth yn dda. Mae'r safon yn yr holl o weddill y medrau allweddol yn rhagorol.
- 18 Mae safonau medrau dwyieithog dysgwyr a'u medrau cyfathrebu trwy gyfrwng y Gymraeg yn dda.
- 19 Mae bron yr holl ddisgyblion sydd ag AAA yn gwneud cynnydd da mewn perthynas â'u gallu.
- 20 Mae'r ysgol yn gymuned drefnus lle mae bron yr holl ddysgwyr yn gwrtais ac mae gan y rhan fwyaf ymagweddau cadarnhaol tuag at eu gwaith. Mae ymddygiad myfyrwyr yn ganmoladwy yn y chweched dosbarth. Mae bron yr holl ddisgyblion yn ymddwyn yn gyfrifol yn CA3 a CA4.
- 21 Yn ddiweddar, mae lefelau presenoldeb wedi gwella o ganlyniad i weithdrefnau monitro mwy trwyadl ac effeithiol. Mae bron yr holl ddisgyblion yn brydlon i'w gwersi.
- 22 Yn gyffredinol, mae safonau datblygiad personol a chymdeithasol dysgwyr yn rhagorol ac maent yn rhagorol yn y chweched dosbarth. Mae'r safonau'n dda yn natblygiad diwylliannol, moesol ac ysbrydol dysgwyr.

## Ansawdd yr addysg a'r hyfforddiant

- 23 Yn gyffredinol, mae'r addysgu'n dda. Arsylwyd ar beth arfer rhagorol. Mae ansawdd yr addysgu yn y chwe phwnc a arolygwyd yn fanwl ac yn y gwersi eraill a arsylwyd yn is na'r cyfartaledd cenedlaethol (76% graddau 1 a 2) fel yr adroddir yn adroddiad blynyddol Prif Arolygydd Ei Mawrhydi (PAEM) ar gyfer 2008-2009. Dengys y graddau hyn yn y tabl isod:

97 o wersi Ysgol-gyfan	Gradd 1	Gradd 2	Gradd 3	Gradd 4	Gradd 5
	9%	63%	24%	4%	0%

- 24 Mae'r perthnasau gwaith rhwng y disgyblion a'r athrawon yn dda ac yn darparu hinsawdd gadarnhaol ar gyfer dysgu. Mae system cyflawniad yr ysgol yn hyrwyddo arferion dysgu da gyda'r rhan fwyaf o ddisgyblion.
- 25 Yn y mwyafrif o wersi, defnyddia'r athrawon eu gwybodaeth bynciol gryf i ddarparu amrywiaeth o brofiadau dysgu diddorol a heriol. Mae cyflymder y dysgu'n dda, caiff disgyblion eu cefnogi'n dda a chymhwysir y medrau allweddol yn dda. Mewn ychydig o wersi, nid yw'r addysgu yn effeithiol. Mae gan ddisgyblion llai o gyfleoedd i wneud cynnydd.
- 26 Caiff cynnydd disgyblion ei ddynodi a'i fonitro'n effeithiol. Mae'r rhan fwyaf o ddisgyblion yn wybodus o'u lefelau cyflawniad cyfredol a disgwylidig. Mae ansawdd y targedau gwelliant a'r marcio yn amrywiol. Nid yw'r holl ddisgyblion yn eglur ar sut i wella. Mewn mwyafrif o bynciau, mae athrawon yn cynnwys disgyblion yn y prosesau hunan asesu ac asesu cymheiriaid.
- 27 Mae adroddiadau ysgol yn llawn gwybodaeth ac yn darparu cofnodion eglur o gynnydd. Ar brydiau, nid yw'r targedau gwelliant yn ddigon uniongyrchol.
- 28 Darpara'r ysgol brofiadau dysgu rhagorol i'w dysgwyr. Mae cwricwlwm yr ysgol yn bodloni'r gofynion cyfreithiol ar gyfer disgyblion o oed ysgol statudol. Mae'n cynnig ystod eang o ddewisiadau pwnc i'w disgyblion yn CA4 ac i fyfyrwyr yn y chweched dosbarth, gan gynnwys amryw trwy gydweithrediad. Mae'r cwricwlwm yn agored i bawb.
- 29 Mae amrediad rhagorol o weithgareddau allgyrsiol yn cyfoethogi datblygiad personol, cymdeithasol a moesol dysgwyr. Mae llawer o ddisgyblion yn elwa oddi wrth amrediad eang o weithgareddau diwylliannol.
- 30 Mae cysylltiadau cwricwlaidd effeithiol sydd yn cynorthwyo disgyblion wrth iddynt drosglwyddo o addysg gynradd i uwchradd. Mae'r trefniadau pontio o CA2 i CA3 yn rhagorol.
- 31 At ei gilydd, mae'r ddarpariaeth ar gyfer datblygiad personol a chymdeithasol dysgwyr yn dda ac yn rhagorol yn y chweched dosbarth. Mae'r ddarpariaeth ar gyfer datblygiad ysbrydol, moesol a diwylliannol dysgwyr yn dda.
- 32 Mae partneriaethau gyda sefydliadau lleol a rhyngwladol yn rhagorol. Mae busnesau yn darparu cyfleoedd profiad gwaith ac mae siaradwyr allanol yn ymestyn datblygiad cymdeithasol a moesol disgyblion yn yr ysgol. Mae'r gwasanaeth gyrfâu yn cyfrannu'n rhagorol tuag at y broses opsiynau yn B9 a B11. Mae'r cysylltiadau gyda'r rhieni'n gryf gyda chanran uchel ohonynt bob amser yn mynychu'r nosweithiau i rieni.
- 33 Yn gyffredinol, mae'r ddarpariaeth o addysg yn gysylltiedig â gwaith yn dda.

- 34 Mae'r cyfleoedd i'r holl ddysgwyr i ddefnyddio eu medrau dwyieithog yn yr ysgol yn dda.
- 35 Mae cyfraniad yr ysgol tuag at y fenter Ysgolion Iach yn dda. Rhoddir blaenoriaeth uchel i ffitrwydd. Mae'r ysgol yn cyfrannu'n effeithiol at les ei disgyblion. Caiff gweithgareddau corfforol eu cefnogi'n dda. Mae'r ysgol yn gyson codi ymwybyddiaeth o faterion cynladwyedd a dinasyddiaeth fyd-eang. Mae hyn yn nodwedd ragorol.
- 36 Mae'r modd y mae'r ysgol yn cymryd ystyriaeth o anghenion cyflogwyr yn dda. Mae medrau menter dysgwyr yn dda yn CA3 ac yn rhagorol yn CA4 a'r chweched dosbarth.
- 37 Mae ansawdd y gofal, y gefnogaeth a'r cyfarwyddyd i'r holl ddisgyblion gan aelodau'r staff, gan gynnwys aelodau o'r UDA, y staff nad ydynt yn addysgu a'r gwasanaethau cefnogi, yn rhagorol.
- 38 Darperir cefnogaeth dda ar gyfer disgyblion sydd ag AAA. Mae ansawdd y ddarpariaeth a'r rheolaeth o AAA yn gryfderau yn yr ysgol. Mae cysylltiadau cryf ac effeithiol gyda'r ysgolion cynradd partner yn sicrhau dynodiad cynnar o ddisgyblion sydd ag anawsterau dysgu.
- 39 Sicrha'r ysgol ei bod yn diwallu anghenion y rhan fwyaf o'i disgyblion yn dda iawn. Mae'r gefnogaeth i rai disgyblion yn y dosbarthiadau prif ffrwd yn annigonol.
- 40 Rhydd yr ysgol ddarpariaeth ragorol ar gyfer cyfleoedd cyfartal. Ni oddefir unrhyw wahaniaethu nac ymddygiad annymunol. Mae'r cyngor ysgol yn gorff eithriadol ac yn cyfrannu'n dda iawn i fywyd o fewn yr ysgol.
- 41 Mae gweithdrefnau amddiffyn plant yn gadarn.

### **Arweinyddiaeth a rheolaeth**

- 42 Mae rhinweddau arweinyddiaeth y pennaeth a'i UDA yn dda. Mae'r tîm yn cydweithio'n dda iawn ac yn cael effaith cadarnhaol wrth symud yr ysgol yn ei blaen. Fodd bynnag, caiff effeithiolrwydd y tîm ei rhwystro gan ddiffyg amser ac mae aelodau yn ymgymryd â gormod o ddyletswyddau gweinyddol.
- 43 Mae'r cysylltiadau rhwng yr UDA a'r adrannau mae'n rheoli yn cryfhau. Ceir arweinyddiaeth dda iawn gan rhai rheolwyr canol. Gydag eraill, nid oes digon o drylwyrdd yn y broses monitro. Mae'r gweithdrefnau gosod targedau ar lefelau adrannol, ysgol-gyfan a disgybl yn datblygu.
- 44 Mae rôl y corff llywodraethol fel cyfaill beirniadol yn dda. Mae llywodraethwyr wedi eu cysylltu'n effeithiol gydag adrannau.
- 45 Mae nodweddion da yn y broses o hunan arfarnu ar lefel UDA ac yn y mwyafrif o adrannau. Fodd bynnag, mewn nifer o adrannau, ceir diffyg eglurdeb yn yr adroddiadau ac maent yn rhy ddisgrifiadol. Ar hyn o bryd, nid oes gan aelodau o'r staff cefnogi rhan weithredol iawn yn y broses hunan arfarnu.
- 46 Mae'r AGDY cyfredol yn dynodi blaenoriaethau priodol ar gyfer gwelliant. Yn y mwyafrif o adrannau, mae gan y cynlluniau gwelliant strategaethau eglur a meini prawf llwyddiant i godi safonau. Mewn adrannau eraill, nid oes strategaethau eglur yn y cynlluniau i ddod a gwelliant.

- 47 Mae gan yr ysgol nifer priodol o staff sydd â chymwysterau da i gyflwyno holl agweddau o'r cwricwlwm a'r swyddogaethau gweinyddol cysylltiedig. Mae'r rheolaeth a'r lleoliad o staff addysgu a chynnal yn sicrhau cyflwyno rhaglen addysgu a dysgu effeithlon ac effeithiol.
- 48 Mae adnoddau, gan gynnwys TGCh ar draws yr ysgol, yn dda. Mae'r adeiladau a'r ystafelloedd yn darparu amgylchedd cadarnhaol ac ysgogol ar gyfer dysgu. Caiff yr adeiladau a'r tiroedd eu cynnal a'u cadw'n dda gan reolwyr y safle.
- 49 Mae'r gweithdrefnau ar gyfer rheolaeth o'r gyllideb yn dda. Caiff trefniadau datblygu staff eu rheoli'n dda a gwnânt gyfraniad arwyddocaol tuag at wella lefelau medrau'r holl staff.
- 50 Mae arweinyddiaeth y pennaeth a'i UDA, y gofal a'r gefnogaeth ragorol i'r holl ddisgyblion, y cyfleoedd sydd ar gael trwy'r rhaglen allgyrsiol a'r rheolaeth effeithiol o adnoddau yn sicrhau fod yr ysgol yn darparu gwerth da am arian. Mae'r ddarpariaeth o addysg chweched dosbarth yn gost effeithiol.
- 51 Mae'r ysgol wedi ymdrin yn llawn â'r mwyafrif o faterion allweddol a nodwyd yn yr adroddiad ar yr arolygiad yn 2004. Mae'r gwaith yn parhau gyda'r gweddill.

## Argymhellion

Er mwyn cyflawni ei hamcanion, dylai'r ysgol ffocysu ar y blaenoriaethau a ganlyn:

- \*A1. Codi safonau academaidd disgyblion yn CA4, yn enwedig mewn technoleg gwybodaeth a hanes. Parhau i godi safonau mewn gwyddoniaeth yn CA3.
  - \*A2. Cynyddu amser rheolaeth yr UDA i alluogi aelodau:
    - gydlynu'r mentrau asesu ar gyfer dysgu ysgol-gyfan;
    - monitro ansawdd gwaith y rheolwyr canol yn gyson a thrylwyr, a
    - rhannu arfer da er mwyn hyrwyddo nodweddion rhagorol ar draws y cwricwlwm.
  - \*A3. Datblygu atebolrwydd arweinwyr cwricwlaidd wrth arwain timoedd o staff, gan fonitro ac arfarnu arfer a chynllunio ar gyfer gwelliant yn gyson.
  - A4. Codi safonau ymhellach trwy sicrhau caiff gweithdrefnau asesu eu cymhwyso'n fwy cyson ac effeithiol.
  - A5. Cynyddu'r gyfran o addysgu da a rhagorol trwy fynd i'r afael â'r anghysondebau sydd i'w gweld ar hyn o bryd o fewn yr ysgol.
- \* Mae'r AGDY yn ymdrin ag amryw o'r argymhellion hyn.*

Mae'r corff llywodraethol yn gyfrifol am ddiwygio'i gynllun datblygu cyfredol i ymgorffori camau i ymateb i'r argymhellion ymhen 45 diwrnod gwaith o dderbyn yr adroddiad, gan ddangos yr hyn y mae'r ysgol am ei wneud ynglŷn â'r argymhellion. Bydd y cynllun hwn, neu grynodedb ohono, yn cael ei ddisbarthu i bob rhiant yn yr ysgol.

## Safonau

### Cwestiwn Allweddol 1: Pa mor dda y mae dysgwyr yn cyflawni?

#### Gradd 2: Nodweddion da a dim diffygion pwysig

52 Mae'r radd hon yn cytuno gyda gradd hunan arfarnu'r ysgol.

#### CA3 a CA4

#### Llwyddiant disgyblion o ran cyflawni nodau dysgu cytunedig

- 53 Mae canlyniadau asesiadau athrawon ar ddiwedd CA3 wedi bod yn dda mewn dwy allan o'r tair blynedd diwethaf. Yn 2009, roedd cyrhaeddiad wedi gwella ym mhob un o'r pynciau craidd a'r DPC o'i gymharu â'r flwyddyn cynt. Mae canlyniadau'r ysgol yn cymharu'n dda iawn gyda rhai mewn ysgolion tebyg yng Nghymru. Roedd bron yr holl o'r pynciau craidd a'r DPC yn y chwarter uchaf o ganlyniadau mewn cymhariaeth â rhai mewn ysgolion tebyg yng Nghymru.
- 54 Yn gyffredinol, roedd cyrhaeddiad yn CA3 yn uwch na'r disgwyl yn 2009, yn seiliedig ar gyrhaeddiad blaenorol, yn y tri phwnc craidd yn unigol ac mewn Cymraeg iaith gyntaf.
- 55 Roedd canran y disgyblion oedd yn cyflawni lefel 5 neu fwy yn y DPC, Cymraeg iaith gyntaf, Saesneg, mathemateg a gwyddoniaeth yn uwch na'r cyfartaleddau lleol a chenedlaethol yn 2009. Mewn rhai o'r dangosyddion hyn, roedd yr ysgol yn is mewn cymhariaeth â'r teulu o naw ysgol.
- 56 Yn 2009, mae perfformiad disgyblion mewn arholiadau allanol yn CA4 yn y mwyafrif o bynciau yn dda. Mae canlyniadau yn y pynciau hyn yn cymharu'n dda yn erbyn cyfartaleddau lleol a chenedlaethol.
- 57 Fodd bynnag, mewn cymhariaeth â 2008, roedd perfformiad yr ysgol mewn amryw o ddangosyddion allweddol ac yn y pwnc craidd o wyddoniaeth wedi dirywio yn 2009. Cafodd y dirywiad mewn perfformiad disgyblion yng ngwyddoniaeth effaith negyddol arwyddocaol ar y DPC, trothwy lefel 1 a'r ddau ddangosydd trothwy lefel 2 yn 2009. Mae'r ysgol wedi perfformio llawer yn is na chyfartaleddau'r teulu ym mhob un o'r dangosyddion yn CA4.
- 58 Canlyniad i berfformiad yr ysgol yn 2009 oedd:
- 93% o ddisgyblion yn cyflawni'r trothwy lefel 1, yn uwch na'r cyfartaledd cenedlaethol;
  - 66% o'r disgyblion yn cyflawni'r trothwy lefel 2, yn uwch na'r cyfartaledd cenedlaethol; a
  - 58% o'r disgyblion yn cyflawni'r trothwy lefel 2 gan gynnwys mathemateg a Saesneg neu Gymraeg iaith gyntaf, yn uwch na'r cyfartaledd cenedlaethol.
- 59 Mae'r ysgol yn yr hanner uchaf o ganlyniadau ar gyfer mathemateg a Chymraeg iaith gyntaf, ond yn yr hanner isaf ar gyfer yr holl o'r dangosyddion allweddol sy'n weddill mewn cymhariaeth â rhai mewn ysgolion tebyg yng Nghymru.
- 60 Llwyddodd tua 23% o ddisgyblion ennill graddau A\*/A yn yr arholiadau TGAU yn 2009 o'i gymharu â'r cyfartaledd cenedlaethol o 19.2%.
- 61 Roedd cyrhaeddiad yn CA4 yn 2009 yn is na'r disgwyl, yn seiliedig ar gyrhaeddiad blaenorol yn CA3.

- 62 Yn yr asesiadau ar ddiwedd CA3 yn 2009, yn groes i'r tueddiadau cenedlaethol, perfformiodd y bechgyn yn well na'r merched yn y DPC, mathemateg a gwyddoniaeth. Yn CA4, perfformiodd y merched yn well na'r bechgyn ym mron yr holl ddangosyddion.

### Eu cynnydd wrth ddysgu

- 63 Ym mron yr holl wersi, mae cynnydd disgyblion yn dda yn CA3. Nid yw cynnydd disgyblion cystal yn CA4.
- 64 Dyfarnwyd y graddau canlynol ar gyfer safonau cyflawniad yn CA3 a CA4 yn y 57 o wersi a arsylwyd yn y chwe phwnc a arolygwyd:

	<b>Gradd 1</b>	<b>Gradd 2</b>	<b>Gradd 3</b>	<b>Gradd 4</b>	<b>Gradd 5</b>
<b>CA3</b>	0%	66%	34%	0%	0%
<b>CA4</b>	0%	55%	45%	0%	0%
<b>CA3+CA4</b>	0%	61%	39%	0%	0%

- 65 Yn 61% o'r gwersi, mae disgyblion yn cyflawni safonau sydd â nodweddion da a dim diffygion pwysig. Mae i'r holl wersi safonau lle mae nodweddion da yn gorbwyso diffygion.
- 66 Mae graddau'r arolygiad yn is na'r graddau a ddyfarnwyd ar gyfer safonau mewn gwersi ar raddau 1 a 2 (73%) yn yr holl ysgolion uwchradd a arolygwyd yn 2008/2009. Maent yn uwch na'r targed cenedlaethol "Gweledigaeth ar Waith" ar gyfer 2010 i 98% o'r safonau gael eu graddio'n 1, 2 neu 3.
- 67 Yn CA3, mae safonau mewn pump o'r pynciau a arolygwyd â nodweddion da a dim diffygion pwysig. Mae i'r safonau mewn gwyddoniaeth nodweddion da sydd yn gorbwyso diffygion.
- 68 Yn CA4, mae safonau'n dda mewn Saesneg, Cymraeg ail iaith, gwyddoniaeth a chelf. Mae nodweddion da yn gorbwyso diffygion yn y safonau mewn hanes a thechnoleg gwybodaeth.
- 69 Yn CA3 a CA4, mae gan y rhan fwyaf o'r medrau allweddol safonau sydd o leiaf yn dda heb unrhyw ddiffygion pwysig.
- 70 Mae gan lawer o ddisgyblion fedrau cyfathrebu sydd yn dda yn y ddwy iaith a gwrandawant yn dda ar eu hathrawon. Pan roddir y cyfle iddynt, defnyddiant iaith estynedig yn hyderus. Mae medrau darllen yn dda a chaiff y rhai sydd ag anawsterau darllen eu cefnogi. Mae gwaith ysgrifenedig yn dda, yn nhermau rhuglder a chywirdeb technegol, o'i gymharu â gallu.
- 71 Mae medrau dwyieithog disgyblion yn dda. Defnyddir yr iaith Gymraeg yn aml ar draws yr ysgol. Siaradodd llawer o ddisgyblion gyda'i gilydd a gyda'r arolygwyr i safonau da.
- 72 Gweithia bron yr holl ddisgyblion yn dda mewn parau neu grwpiau mwy. Mae safonau yn ystod gweithgareddau grŵp yn dda ac mae disgyblion yn gweithio'n ddyfal.
- 73 Mae medrau creadigol a datrys problemau disgyblion yn dda. Ceir safonau uchel o waith mewn dylunio a thechnoleg a chelf. Mae ansawdd peth o'r gwaith yn rhagorol. Arsylwyd ymarferion gwneud penderfyniadau o ansawdd yn y gwersi.
- 74 Mae safonau yn y medr o wella dysgu eu hunain a nodweddion da yn gorbwyso diffygion. Mae gweithdrefnau hunan asesu yn cael eu datblygu. Mae llawer o

ddisgyblion yn CA3 a CA4 yn deall beth maent yn ei wneud a pha mor dda yw eu cynnydd. Fodd bynnag, maent yn aneglur ar beth sydd angen iddynt wneud er mwyn gwella ac mae hyn yn cael effaith ar safon eu gwaith.

- 75 Mae safon medrau cymhwysio rhif bron yr holl ddisgyblion yn dda. Mae bron yr holl ddisgyblion yn hyderus wrth ddefnyddio rhif mewn amrediad o bynciau ar draws y cwricwlwm.
- 76 Mae safon yr holl o fedrau TGCh disgyblion yn dda yn CA3. Yn CA4, mae nodweddion da yn gorbwyso diffygion. Defnyddia bron yr holl ddisgyblion fedrau prosesu geiriau a pheynnau efelychu yn dda yn CA3.
- 77 Gwna'r holl ddisgyblion sydd ag AAA gynnydd rhagorol mewn perthynas â'u gallu. Yn CA3 a CA4, mae llawer o ddisgyblion o allu is yn cyflawni'n dda. Fodd bynnag, nid yw rhai bechgyn o allu canolig ac is yn cyflawni eu potensial.
- 78 Mewn ychydig o bynciau yn CA4, gwna'r disgyblion gynnydd cyfyngedig tuag at eu targedau.

### **Datblygiad eu medrau personol, cymdeithasol a dysgu**

- 79 Yn CA3 a CA4, mae bron yr holl ddisgyblion yn ymddwyn yn gyfrifol. Maent yn gwrtais, yn drefnus a pharchus ac yn deall y disgwyliadau uchel sydd gan yr ysgol ohonynt yn nhermau eu hymddygiad a'u hymagweddau.
- 80 Mae'r ysgol yn gymuned trefnus, gofalgaf a chynhwysol. Yn ystod y flwyddyn academaidd ddiwethaf, gwaharddwyd wyth disgybl dros dro, ond neb yn barhaol.
- 81 Roedd y level presenoldeb am y tri thymor cyflawn cyn yr arolygiad yn 91.2%. Mae hyn fymryn yn uwch na ffigur Cymru-gyfan o 91% ar gyfer 2008/2009. Mae ychydig yn is na chyfartaledd yr AU o 91.8%. Nid yw lefelau presenoldeb disgyblion cystal ag y dylent fod o'u cymharu gydag ysgolion tebyg sydd â lefelau tebyg o PYD. Roedd lefelau presenoldeb yn is na'r disgwyl o'u cymharu gydag ysgolion tebyg dros y tair blynedd diwethaf. Mae monitro trwyadl yn ymdrin â'r mater hwn yn effeithiol. Mae bron yr holl ddisgyblion yn brydlon i'w gwersi.
- 82 Mae safon datblygiad ysbrydol, moesol, cymdeithasol a diwylliannol disgyblion yn dda. Mae dimensiwn diwylliant Cymru hefyd yn nodwedd dda.
- 83 Yn CA3 a CA4, caiff disgyblion eu paratoi ar gyfer cyfranogi yn y gweithle a'r gymuned i safonau da.

### **Chweched dosbarth**

#### **Llwyddiant myfyrwyr o ran cyflawni nodau dysgu cytunedig**

- 84 At ei gilydd, mae safonau cyrhaeddiad wedi bod yn dda dros y tair blynedd diwethaf (2007-2009).
- 85 Mae canlyniadau ar lefel A dros y tair blynedd diwethaf yn uwch na'r rhai a gofnodwyd yn yr arolygiad blaenorol. Mae llwyddiant myfyrwyr ar ddwy radd A-C ar lefel Uwch wedi bod yn uwch na'r cyfartaleddau lleol a chenedlaethol am ddwy o'r tair blynedd diwethaf.
- 86 Mae canlyniadau Cymhwyster Bagloriaeth Cymru (CBC) yn cymharu'n ffafriol iawn gyda'r cyfartaleddau cenedlaethol. Pan gynhwysir y llwyddiannau hyn, mae'r ysgol yn perfformio'n dda yn y chweched dosbarth.

- 87 Yn 2009, cyflawnodd 100% o'r disgyblion y trothwy lefel 3. Mae'r canlyniadau hyn yn uwch na'r cyfartaledd lleol o 97% a llawer yn uwch na'r cyfartaledd cenedlaethol o 96%.
- 88 Yn 2009, roedd SPCE y myfyrwyr o 941 o bwyntiau yn llawer uwch na'r cyfartaledd lleol o 711 a'r cyfartaledd cenedlaethol o 688. Roedd hyn yn nodwedd dda iawn. Perfformiodd y merched yn well na'r bechgyn yn y SPCE yn 2009.
- 89 Ym Medi 2009, dychwelodd 75% o ddisgyblion B11 i'r chweched dosbarth ac aeth rhai i barhau â'u hastudiaethau mewn addysg bellach. Ni adawodd unrhyw ddisgybl 15 blwydd oed addysg llawn amser heb gymhwyster. Aeth mwyafrif o'r myfyrwyr oedd yn gadael B13 ymlaen i barhau gyda'u hastudiaethau mewn addysg uwch.

### Eu cynnydd wrth ddyngu

- 90 Gwna'r rhan fwyaf o fyfyrwyr gynnydd da yn ystod eu cyfnod o astudiaeth yn y chweched dosbarth.
- 91 Roedd safonau'n dda gyda nodweddion rhagorol mewn Saesneg a Chymraeg ail iaith.
- 92 Roedd i'r safonau yn y pedwar pwnc arall a arolygwyd nodweddion da a dim diffygion pwysig.
- 93 Dyfarnwyd y graddau canlynol ar gyfer safonau cyflawniad yn y chwe phwnc a arolygwyd yn yr 20 o wersi a arsylwyd yn y chweched dosbarth:

	Gradd 1	Gradd 2	Gradd 3	Gradd 4	Gradd 5
Chweched dosbarth	3%	69%	28%	0%	0%

- 94 Er bod y sampl yn fychan, dynoda'r ffigurau hyn fod myfyrwyr yn cyflawni safonau sydd â nodweddion da yn gorbwyso diffygion mewn 100% o'r gwersi. Mae'r proffil o raddau a ddyfarnwyd ar gyfer safonau mewn gwersi a arolygwyd yn y chweched dosbarth yn dangos y dyfarnwyd graddau 1 a 2 i 72% o'r gwersi. Mae'r graddau hyn yn is na'r rhai a adroddwyd yn adroddiad blynyddol PAEM ar gyfer 2008-2009.
- 95 Mae'r holl fyfyrwyr yn ennill cymwysterau yn y chwe medr allweddol. Mewn pedwar allan o'r chwe medr allweddol, mae safonau'n rhagorol. Mae safon medrau rhif a TGCh myfyrwyr yn dda.
- 96 Mae medrau cyfathrebu myfyrwyr trwy gyfrwng y Gymraeg yn dda ac yn rhagorol trwy gyfrwng y Saesneg. Mae medrau ysgrifennu myfyrwyr yn gryfach mewn Saesneg gyda thystiolaeth o waith estynedig cywir ar gael yn y ffeiliau. Roedd medrau ieithyddol o ansawdd uchel hefyd yn amlwg wrth gynnal trafodaethau gydag aelodau o'r cyngor ysgol. Mae medrau dwyieithog myfyrwyr yn dda.
- 97 Mae safon medrau cymhwyso rhif myfyrwyr yn dda. Mae'r gwaith a welwyd yn y ffeiliau a'r raddfa uchel o lwyddiant ar lefel 2 a enillir gan fyfyrwyr CBC yn gryf.
- 98 Mae safon medrau TGCh myfyrwyr yn dda fel y gwelir yn eu gwaith prosiect a'u cyflwyniadau dosbarth. Defnyddia'r myfyrwyr eu medrau cyfathrebu i wella safon eu cyflwyniadau wrth ddefnyddio PowerPoint i amlygu agweddau o'u gwaith. Gweithiant yn rhagorol mewn parau neu mewn grwpiau mwy wrth gyflwyno'r cyflwyniadau hyn. Gweithia'r myfyrwyr yn dda iawn gyda'i gilydd wrth gymryd rhan mewn gwaith grŵp yn y dosbarth.

99 Mae gan y rhan fwyaf o fyfyrwyr ddealltwriaeth o'u lefelau cyflawniad ac o'r hyn sydd angen iddynt ei wneud er mwyn gwella.

### **Datblygiad eu medrau personol, cymdeithasol a dysgu**

100 Mae safon datblygiad personol a chymdeithasol myfyrwyr yn rhagorol. Mae safon eu datblygiad ysbrydol, moesol a diwylliannol yn dda.

101 Mae'r myfyrwyr yn datblygu arferion gweithio da. Mae llawer o fyfyrwyr yn trefnu eu gwaith yn dda, heb oruchwyliaeth, mewn paratoad ar gyfer bywyd yn y brifysgol neu yn y gweithle. Maent yn paratoi hyd eithaf eu gallu ac yn defnyddio'r cyfleusterau astudio yn briodol. Mae ganddynt ymagwedd dda tuag at ddysgu.

102 Mae'r holl fyfyrwyr yn derbyn cyfrifoldeb ac yn gweithio'n dda fel grwpiau i godi arian ar gyfer elusennau. Mae gan bron yr holl fyfyrwyr gydwbybod gymdeithasol gryf.

103 Mae'r holl fyfyrwyr yn fodolau rôl da iawn i'r disgyblion iau ac i'w gilydd. Mae eu medrau arweinyddiaeth yn dda iawn. Mae'r perthnasau rhwng disgyblion hŷn ac iau yn gryf. Mae'r myfyrwyr hŷn yn cefnogi'r disgyblion iau. Gweithia'r holl fyfyrwyr yn effeithiol yng nghynllun bydi'r ysgol. Mae perthnasau da iawn yn bodoli ymhlith y myfyrwyr.

104 Dengys y myfyrwyr ymddygiad cyfrifol iawn a pharch tuag at ei gilydd a thuag at aelodau eraill o gymuned yr ysgol. Mae hyn yn nodwedd ragorol.

105 Gwrendy'r myfyrwyr yn ofalus iawn ar safbwyntiau eraill. Maent yn gallu mynegi eu safbwyntiau'n agored a onest.

106 Mae'r gallu i weithio'n rhagorol gyda'i gilydd ac yn annibynnol yn cyfrannu'n arwyddocaol at fedrau datrys problemau rhagorol y myfyrwyr. Mae'r medrau hyn wedi eu paratoi nhw'n dda iawn ar gyfer addysg uwch.

107 Mae presenoldeb a phrydlondeb i wersi'n dda.

108 Mae disgyblion yn elwa'n fawr o'u profiadau yn y chweched dosbarth, yn eu datblygiad academaidd, personol, cymdeithasol, moesol ac ehangach.

## **Ansawdd yr addysg a'r hyfforddiant**

### **Cwestiwn Allweddol 2: Pa mor effeithiol yw'r addysgu, yr hyfforddi a'r asesu?**

#### **Gradd 2: Nodweddion da a dim diffygion pwysig**

109 Mae'r radd hon yn cytuno gyda gradd hunan arfarnu'r ysgol.

### **CA3 a CA4**

#### **Pa mor dda mae'r addysgu a'r hyfforddiant yn bodloni anghenion dysgwyr a gofynion y cwricwlwm neu'r cwrs**

110 Dengys y tabl isod ansawdd yr addysgu yn y chwe phwnc a'r gwersi eraill a arsylwyd yn yr ysgol yn CA3 a CA4:

<b>Ansawdd yr Addysgu</b>	<b>Gradd 1</b>	<b>Gradd 2</b>	<b>Gradd 3</b>	<b>Gradd 4</b>	<b>Gradd 5</b>
<b>Pynciau a arolygwyd (57 o wersi)</b>	7%	60%	28%	5%	0%
<b>CA3 a CA4 gyfan (72 o wersi)</b>	7%	64%	24%	6%	0%

- 111 Mae'r 71% o wersi a arfarnwyd i fod yn radd 1 neu 2 yn is na'r cyfartaledd cenedlaethol a adroddwyd yn adroddiad blynyddol PAEM yn 2008/2009 lle arfarnwyd fod 76% o'r gwersi yn raddau 1 a 2. Mewn 24% o'r gwersi mae nodweddion da yn gorbwyso diffygion ac mewn 6% mae nodweddion da ond diffygion mewn meysydd pwysig. Nid yw'r ysgol yn cwrdd â tharged uwchradd "Gweledigaeth ar Waith" ar gyfer 2010, i ansawdd yr addysgu fod yn radd 2 neu well mewn 80% o'r gwersi.
- 112 Er bod maint a natur y sampl yn wahanol, mae cyfran y ddysgu sydd â nodweddion da neu dda iawn wedi gostwng ers yr arolygiad diwethaf. Mae hyn yn amlwg yn CA4. Arsylwyd amrywiaeth yn ansawdd yr addysgu o fewn a hefyd chydrhwng pynciau.
- 113 Allan o'r chwe phwnc a arolygwyd, roedd gan ansawdd yr addysgu mewn ychydig iawn o wersi gwyddoniaeth nodweddion da ond diffygion mewn meysydd pwysig.
- 114 Ym mron yr holl wersi, mae perthnasau gwaith rhwng y disgyblion a'u hathrawon yn dda ac yn darparu hinsawdd ddiogel ar gyfer dysgu. Gwna system cyflawniad yr ysgol gyfraniad sylweddol, gan ddynodi a gwobrwyo'r datblygiad o arferion dysgu da.
- 115 Mewn llawer o wersi, mae athrawon yn darparu ystod o dasgau, gweithgareddau ac adnoddau diddorol sydd yn cymell a herio'r disgyblion i weithio mewn amrywiaeth o ffyrdd ac i wneud cynnydd da yn eu dysgu. Defnyddir gwaith pâr a gwaith grŵp yn effeithiol, a defnyddia llawer o'r athrawon TGCh helaeth yr ysgol yn fedrus i ddatblygu medrau dysgu disgyblion ymhellach.
- 116 Mae'r cynllunio yn drylwyr mewn llawer o achosion, ac yn seiliedig ar wybodaeth bynciol gryf a dynodiad gofalus o anghenion disgyblion. Yn y gwersi hyn, sicrhaf athrawon caiff y bwriadau dysgu eu cyfathrebu'n eglur, eu datblygu'n weithredol a'u cynnydd eu hadolygu can y disgyblion. Defnyddir yr amser yn gynhyrchiol ac mae dysgu'n cymryd lle ar gyflymder addas. Mae cwestiynu da ac esboniadau gwybodus yn helpu disgyblion i ymestyn eu gwybodaeth a'u dealltwriaeth.
- 117 Mewn ychydig o wersi ceir diffyg cyflymder a her briodol. Mewn ychydig o achosion, mae'r athrawon yn rhy araf wrth ddelio gydag unrhyw gamymddwyn canlynol, yn enwedig yn CA4.
- 118 Caiff y cyfrannau arwyddocaol o ddisgyblion a ddynodwyd gyda medrau llythrennedd isel o fewn CA3 hefyd eu cefnogi'n dda. Ni chaiff y nifer cyfyngedig o gynorthwyr cymorth dysgu bob amser eu defnyddio'n effeithiol o fewn y dosbarthiadau prif ffrwd.
- 119 Caiff y disgyblion mwy galluog a dawnus eu dynodi gan adrannau a'u rhoi ar gofrestr yr ysgol. Mae'r ysgol yn datblygu strategaethau i sicrhau fod yr holl bynciau yn darparu digon o her ar gyfer y disgyblion hyn o fewn eu gwersi.
- 120 Mae'r addysgu dwyieithog yn dda ar draws yr ysgol.

### **Trylwyredd yr asesu a sut y'i defnyddir i gynllunio a gwella dysgu**

- 121 Er bod ychydig o anghysondebau, mae llawer o nodweddion da i'r gweithdrefnau asesu.
- 122 Mae adrannau yn cymedroli gwaith disgyblion yn rheolaidd ac ym mron pob achos, yn darparu asesiadau cywir o gynnydd a chyflawniad yn y ddau gyfnod allweddol. Caiff disgyblion eu hysbysu'n dda o feini prawf llwyddiant arholiadau allanol.

- 123 Mae'r rhan fwyaf o athrawon yn dynodi tangyflawniad ac anawsterau dysgu'n brydlon. Mae cydweithio a chyfathrebu da gyda'r staff bugeiliol.
- 124 Gwna'r ysgol ddefnydd da o gyrhaeddiad blaenorol a dadansoddi rhagfynegol i sefydlu lefelau targed diwedd cyfnod allweddol disgyblion a graddau ar gyfer cronfa ddata'r ysgol. Mae'r system yn tracio cynnydd disgyblion yn effeithiol ac yn dynodi tangyflawniad a sicrhau ymyrraeth briodol. Darperir targedau datblygiad ar gyfer yr holl ddisgyblion. Mae'r rhain yn amrywio yn eu hansawdd ac mewn llawer o achosion ddim yn ddigon pwnc penodol.
- 125 Derbynna disgyblion B11 mentora o ansawdd dda i sicrhau eu bod yn gwneud y cynnydd disgwylidig. Mae trefniadau mentora trwyadl ar gyfer yr holl ddisgyblion yn cael eu datblygu ar draws y cyfnodau allweddol.
- 126 Defnyddia llawer o'r adrannau hunan asesu disgyblion ac asesu cymheiriaid yn effeithiol i gynnwys disgyblion yn y broses asesu a gwella dysgu. Yn yr adrannau hyn, mae gan ddisgyblion ddealltwriaeth dda o'u cyflawniad ac yn dyfeisio targedau gwelliant pwnc-benodol buddiol. Mewn adrannau eraill, mae defnydd disgyblion o hunan asesu ac asesu cymheiriaid heb ei ddatblygu cystal. Mae'r strategaeth gwrando ar ddysgwyr yn darparu cyfle ychwanegol defnyddiol i ddisgyblion drafod ac adlewyrchu ar eu cynnydd.
- 127 Mae ansawdd marcio gwaith disgyblion yn anghyson. Mae'r enghreifftiau gorau yn helpu disgyblion ddeall pa mor dda maent yn ei wneud a'r hyn sydd angen iddynt wneud er mwyn gwella. Mewn lleiafrif arwyddocaol o achosion, nid yw'r marcio'n ddigon trachywir.
- 128 Dynodir datblygiad o'r medrau allweddol o fewn cynllunio pynciol a'i hymgorffori'n effeithiol mewn llawer o wersi. Mae asesu a dadansoddi systematig o gynnydd disgyblion o ansawdd dda yn cymryd lle o fewn y CBC a CA4. Mae'n datblygu yn CA3.
- 129 Mae gweithdrefnau'r ysgol yn diwallu gofynion y CC, y byrddau arholi a'r Cod Ymarfer ar gyfer AAA. Mae arfarniadau asesu'n gywir ym mron yr holl bynciau o ganlyniad i gymedroli mewnol a safoni allanol, a chydweithrediad ar draws y cyfnodau allweddol gyda'r ysgolion cynradd partner.
- 130 Mae ansawdd y trefniadau ar gyfer adrodd ar gynnydd disgyblion i rieni a gofalfwyr yn dda. Darpara'r adroddiadau sylwadau defnyddiol a rhoi dynodiad cynhwysfawr o gyflawniadau a chynnydd disgyblion. .
- 131 Darperir cyfleoedd da i rieni gymryd rhan weithredol yn y cyfarfodydd i rieni gaiff eu mynychu'n dda. Ceisir safbwyntiau rhieni'n rheolaidd yn y cyfarfodydd hyn.

### Sixth form

#### Pa mor dda mae'r addysgu a'r hyfforddiant yn bodloni anghenion dysgwyr a gofynion y cwricwlwm neu'r cwrs

- 132 At ei gilydd, mae ansawdd yr addysgu yn y chweched dosbarth yn dda.
- 133 Dengys y tabl isod y graddau a ddyfarnwyd ar gyfer ansawdd yr addysgu yn y chwe phwnc a'r holl wersi a arsylwyd yn y chweched dosbarth.

Ansawdd yr addysgu	Gradd 1	Gradd 2	Gradd 3	Gradd 4	Gradd 5
Chwe phwnc (20 o wersi)	10%	65%	25%	0%	0%
Yr holl wersi (25 o wersi)	16%	60%	24%	0%	0%

- 134 Yn y chweched dosbarth, mae llawer o'r nodweddion cadarnhaol o'r addysgu yn debyg i'r rhai a ddynodwyd mewn manau eraill yn yr ysgol.
- 135 Mae gan y rhan fwyaf o athrawon ddisgwyliadau gwybodus o'u myfyrwyr ac yn cynllunio'u gwarsi yn unol â hynny. Maent yn sicrhau fod y gwaith wedi ei deilwra'n ofalus i ddiwallu gofynion y byrddau arholi a bod yr holl fyfyrwyr yn gweithio'n bwrpasol.
- 136 Mae'r CBC yn cael cryn effaith wrth ddarparu gwahanol weithgareddau a dulliau dysgu sydd yn herio a chefnogi myfyrwyr i ddod yn ddysgwyr mwy annibynnol, hyderus a threfnus.
- 137 Defnyddia'r athrawon dechnegau cwestiynu yn hyderus i adeiladu gwybodaeth a dealltwriaeth ac i ddatblygu medrau meddwl a chyfathrebu uwch y myfyrwyr. Yn y gwarsi gorau, gofynnir yn aml i fyfyrwyr adlewyrchu'n feirniadol a chyfiawnhau eu safbwyntiau.
- 138 Mae perthnasau gwaith da iawn yn bodoli rhwng yr athrawon a'r myfyrwyr.
- 139 Mae gan athrawon wybodaeth bynciol dda iawn ac mae'r rhan fwyaf o wersi wedi eu cynllunio a'u hadnoddu'n dda i alluogi myfyrwyr fod ynghlwm yn weithredol mewn ystod dda o weithgareddau sydd yn cydweddu eu hanghenion unigol.
- 140 Mewn lleiafrif o wersi, mae traethiadau rhy hir gan athrawon, ystod gul o weithgaredd a dulliau didactig yn cyfyngu'r cyfleoedd i fyfyrwyr wneud y cynnydd priodol. Caniateir i leiafrif o fyfyrwyr ddominyddu trafodaeth ac o ganlyniad daw llawer o fyfyrwyr yn ddysgwyr goddefol. Mae cyflymder y dysgu yn y gwarsi hyn yn rhy araf ac mae myfyrwyr yn orddibynnol ar eu hathrawon.

### **Trylwyredd yr asesu a sut y'i defnyddir i gynllunio a gwella dysgu**

- 141 Mae ansawdd yr asesu, y cofnodi a'r adrodd o waith myfyrwyr yn dda. Mae gan y rhan fwyaf o athrawon wybodaeth dda o botensial myfyrwyr, ac yn defnyddio asesu'n effeithiol i dracio a monitro cynnydd yn erbyn data rhagfynegol. Yn yr achosion gorau, maent yn marcio gwaith myfyrwyr yn rheolaidd, ac yn darparu arweiniad llafar ac ysgrifenedig eglur i fyfyrwyr ar sut gallant wella.
- 142 Mewn lleiafrif o achosion, mae marcio yn llai defnyddiol wrth gynorthwyo myfyrwyr i ddeall pa mor dda maent yn gwneud a sut i wella. Mae anodi o waith myfyrwyr yn anaml ac yn rhy gyffredinol i gefnogi cynnydd myfyrwyr yn effeithiol.
- 143 Defnyddir dulliau hunan asesu ac asesu cymheiriaid yn effeithiol mewn nifer o bynciau i wella dealltwriaeth myfyrwyr ymhellach o'u gwaith a'i asesu, ac i ddatblygu targedau cam-nesaf miniog. Nid yw lleiafrif o athrawon yn cynnwys myfyrwyr yn y monitro o gynnydd eu hunain.
- 144 Caiff perfformiad myfyrwyr ei wirio a'i adolygu'n systematig. Darpara tîm bugeiliol y chweched dosbarth gefnogaeth a chyfarwyddyd o ansawdd dda. Caiff myfyrwyr eu hysbysu'n dda o'u graddau rhagfynegol a chaiff eu cynnydd ei drafod yn gyson.
- 145 Darperir trosolwg cynhwysfawr o gynnydd i rieni a gofalwyr trwy adroddiadau interim a blynyddol a chyfarfodydd cynghori o ansawdd dda. Mae ansawdd y targedau gwelliant pwnc-benodol yn anghyson.

### **Cwestiwn Allweddol 3: Pa mor dda y mae profiadau dysgu yn cwrdd ag anghenion a diddordebau dysgwyr a'r gymuned ehangach?**

#### **Gradd 1: Da gyda nodweddion rhagorol**

146 Mae'r radd hon yn cytuno gyda gradd hunan arfarnu'r ysgol.

147 Mae'r nodweddion rhagorol yn cynnwys:

- cwricwlwm eang a gynigir ar bob cyfnod allweddol i ddiwallu anghenion y dysgwyr;
- amrediad helaeth o weithgareddau, gan gynnwys darpariaeth y tu allan i oriau ysgol ac oddi ar y safle;
- partneriaethau lleol a chenedlaethol niferus;
- profiadau a chyfleoedd sydd yn hyrwyddo addysg ar gyfer datblygiad cynaliadwy a dinasyddiaeth fyd-eang; a'r
- datblygiad o fedrau menter a'r medrau eraill sydd eu hangen i gefnogi datblygiad economaidd.

#### **Y graddau y mae profiadau dysgu yn diwallu anghenion a diddordebau dysgwyr**

148 Mae'r cwricwlwm a gynigir yn nodwedd ragorol ac yn galluogi dysgwyr o bob gallu i astudio amrediad eang a chytbwys o bynciau ac i ennill cymwysterau ym mhob cwrs maent yn dilyn. Mae'r cwricwlwm yn caniatáu dilyniant a pharhad effeithiol rhwng blynyddoedd a chyfnodau allweddol.

149 Mae trefniadau pontio effeithiol a gwerthfawr mewn lle i sicrhau trosglwyddiad esmwyth o ddisgyblion o'r ysgolion cynradd partner niferus i Ysgol Uwchradd Llanfair ym Muallt. Mae dilyniant cwricwlaidd yn rhan weithredol o'r trefniadau.

150 Yn CA3, mae rhai disgyblion yn astudio Almaeneg yn ogystal â'r cwrs Ffrangeg a ddilynir gan bawb, sydd yn arfer da mewn ieithoedd tramor modern. Mae'r ddarpariaeth gwricwlaidd yn CA4 a'r chweched dosbarth yn dda gyda nodweddion rhagorol. Yn CA4, mae amrediad o bynciau academaidd a galwedigaethol sydd yn glynu at agenda Llwybrau Dysgu 14-19 Llywodraeth Cynulliad Cymru (LICC). Yn CA4, mae nifer y pynciau (dros 30) a gynigir i ddisgyblion yn rhagori ar y gofynion statudol ar gyfer yr AU, gan gynnwys opsiynau galwedigaethol. Mae cysylltiadau effeithiol gyda Choleg Powys, Hyfforddiant Powys a darparwyr addysgol eraill yn ymestyn amrediad y ddarpariaeth. Mae hyn wedi ehangu'r ddarpariaeth academaidd a galwedigaethol i ddysgwyr.

151 Mae'r defnydd o gyfleusterau fideo gynadledda yn ymestyn y ddarpariaeth chweched dosbarth ymhellach.

152 Mae cyfleoedd niferus ar gael yn yr ysgol i ddysgwyr ehangu a chyfoethogi eu profiadau trwy amrywiaeth o weithgareddau allgyrsiol, gan gynnwys dysgu y tu allan i oriau ysgol ac oddi ar y safle. Trefnir llawer o glybiau a gweithgareddau yn ystod yr awr ginio neu ar ôl ysgol a chânt eu hymestyn gan y rhai a gynigir gan y swyddog 5x60.

153 Mae'r ddarpariaeth i ddatblygu medrau allweddol a sylfaenol dysgwyr yn dda a chaiff hyn ei ymestyn gan ran weithredol dysgwyr yn y CBC. Caiff y medrau hyn hefyd eu nodwedu yn y cynlluniau gwaith adrannol ac maent yn rhan o'r broses cynllunio. Yn B7, mae gwrs ddynodedig ar gyfer technoleg gwybodaeth, tra yn B8 a B9 ac yn CA4 caiff gwrs ei amserlennu ar gyfer y medrau allweddol.

- 154 Mae'r rhaglen addysg bersonol a chymdeithasol (ABCh) yn diwallu'r canllawiau statudol ac o ansawdd dda. Mae'r rhaglen yma'n cyfrannu'n effeithiol at ddatblygiad cymdeithasol y disgyblion. Mae gwasanaethau ysgol ac addoli ar y cyd mewn grwpiau tiwtor yn caniatáu cyfle i'r dysgwyr ddatblygu'n ysbrydol. Mae addysg grefyddol, Saesneg a chelf yn cyfrannu at y maes hwn. Mae datblygiad moesol y disgyblion yn dda. Mae disgyblion yn helpu ei gilydd, yn gwrtais i ymwelwyr ac wedi cefnogi llawer o elusennau.
- 155 Cymerir camau gwerthfawr i sicrhau datblygiad diwylliannol disgyblion mewn llawer o bynciau trwy ymweliadau a drefnir, gyda rhan weithredol disgyblion yn Eisteddfod yr Urdd ac yn yr eisteddfod ysgol flynyddol.
- 156 Caiff profiadau dysgu eu cyfoethogi gan bartneriaethau effeithiol. Mae hyn yn nodwedd ragorol. Mae'r llawer o gysylltiadau gydag amrywiol sefydliadau mewn gwledydd eraill yn cyfrannu'n sylweddol i'r partneriaethau hyn.
- 157 Mae'r cysylltiadau hyn yn helpu darparu cyfleoedd profiad gwaith a chânt eu cefnogi'n rhagorol gan Gyrfa Cymru sydd â chysylltiadau cryf gyda'r ysgol.
- 158 Mae'r cwricwlwm yn diwallu'r holl ofynion cyfreithiol a chaiff yr holl gymwysterau sydd ar gael eu cymeradwyo'n genedlaethol. Caiff addysg grefyddol ei gynnwys yn y cwricwlwm ar gyfer yr holl ddisgyblion. Mae'r weithred ddyddiol o addoli ar y cyd yn cyflawni'r gofynion statudol.

### **Y graddau y mae profiadau dysgu yn ymateb i anghenion cyflogwyr a'r gymuned ehangach**

- 159 Mae'r ddarpariaeth o addysg yn gysylltiedig â gwaith yn dda. Caiff ei ymestyn gan y rhaglen ABCh a'r cyrsiau galwedigaethol a astudir gan ddysgwyr.
- 160 Mae'r profiadau dysgu a ddarperir i hyrwyddo medrau dwyieithog dysgwyr yn dda. Darperir rhai gwersi trwy gyfrwng y Gymraeg a chaiff gwasanaethau eu cynnal yn ddwyieithog. Mae amryw o aelodau staff yn rhoi o'u hamser i astudio Cymraeg i wella eu cymhwysedd llafar. Mae gweithgareddau'r Urdd ac eisteddfod flynyddol yr ysgol yn cyfrannu'n dda i'r agwedd hon. Ymateba disgyblion yn barod yn y Gymraeg pan fod gofyn a darperir yn dda ar gyfer y Cwricwlwm Cymreig ar draws yr ysgol.
- 161 Caiff yr holl ddysgwyr gyfleoedd i ddysgu am anfantais gymdeithasol ac ystrydebu, trwy'r rhaglen ABCh. Caiff yr holl ddysgwyr cydraddoldeb mynediad i'r holl bynciau. Mae hyn yn nodwedd dda.
- 162 Hyrwyddir addysg ar gyfer datblygiad cynaliadwy a dinasyddiaeth fyd-eang yn dda o fewn yr ysgol. Mae'r rhain yn nodweddion rhagorol. Mae pwyllgor eco gweithgar yn yr ysgol. Gwneir trefniadau ar gyfer ailgylchu papur, plastic a chaniau a chynhyrchir llyfrau bras allan o rywfaint o'r papur gwastraff at ddefnydd y chweched dosbarth. Mae'r ysgol yn gweithio tuag at ennill statws Baner Werdd. Mae amgylchedd yr ysgol wedi ei wella trwy blannu coed a bylbiau o fewn tiroedd yr ysgol. Mae'r pwyllgor eco wedi sefydlu cyswllt gydag ysgol yng Ngholombia. Mae panel haul yn yr ysgol wedi ei gysylltu â system sydd yn monitro'r trydan a grëir.
- 163 Mae cyfraniadau'r ysgol o ran ystyried anghenion cyflogwyr â nodweddion rhagorol. Mae grŵp Partneriaeth Addysg a Busnes yn bodoli ac mae llawer o'r cyfleoedd sydd ar gael yn yr ysgol yn gysylltiedig yn uniongyrchol ag anghenion cyflogaeth yr ardal. Mae rhai aelodau staff wedi profi lleoliadau gwaith da.

- 164 Mae'r datblygiad o fedrau menter yn nodwedd ragorol yn CA4 a'r chweched dosbarth. Mae disgyblion wedi creu cydweithfa sydd yn prynu ffrwythau a llysiau oddi wrth ffermwr organig lleol. Caiff y cynnyrch eu pacio a'u gwerthu yn ôl y galw. Mae disgyblion B9 ynghlwm wrth y prosiect Dynamo. Mae disgyblion yn CA4 a'r chweched dosbarth ynghlwm wrth brosiectau menter fel rhan o'r CBC.
- 165 Mae'r addysg a ddarperir a'r cyfleoedd niferus sydd ar gael i ddysgwyr yn adlewyrchu'r blaenoriaethau ar gyfer dysgu gydol oes ac adfywiad cymunedol. Mae'r rhain yn rhagorol yn y chweched dosbarth. Mae'r ddarpariaeth gwricwlaidd ragorol yn darparu profiadau gwerthfawr i ddysgwyr ddod yn ddysgwyr gydol oes.

#### **Cwestiwn Allweddol 4: Pa mor dda yw'r gofal, y cyfarwyddyd a'r gefnogaeth i ddysgwyr?**

##### **Gradd 1: Da gyda nodweddion rhagorol**

166 Mae'r radd hon yn cytuno gyda gradd hunan arfarnu'r ysgol. Y nodweddion rhagorol yw:

- partneriaeth yr ysgol gyda'r disgyblion a'r cyngor ysgol eithriadol;
- y rhaglenni pontio ac anwytho;
- y gefnogaeth a'r cyfarwyddyd da iawn i'r holl ddysgwyr;
- cydnabyddiaeth a pharch tuag at amrywiaeth trwy'r partneriaethau rhyngwladol helaeth; a'r
- llwyddiant wrth sicrhau triniaeth gyfartal i ddysgwyr anabl.

##### **Ansawdd y gofal, y gefnogaeth a'r cyfarwyddyd a gynigir i ddysgwyr**

167 Darpara'r ysgol ofal, cefnogaeth a chyfarwyddyd rhagorol i'w holl ddysgwyr.

168 Mae perthnasau o fewn yr ysgol yn dda iawn. Mae'r tîm bugeiliol yn darparu cefnogaeth a chyfarwyddyd o ansawdd dda ac mae monitro da o gynnydd disgyblion unigol trwy'r system Llwybrau a thrwy'r cyfarfodydd bugeiliol wythnosol. Mae'r rhannu da o wybodaeth yn galluogi staff i ymdrin yn syth ag unrhyw bryderon am waith neu ymddygiad disgyblion.

169 Mae gan yr ysgol hyfforddwr dysgu hyfforddedig sydd yn darparu cefnogaeth a chyfarwyddyd unigol i nifer o ddisgyblion. Mae'r cynorthwyr cynnal dysgu, y cydlynnydd ADY a'r tîm bugeiliol yn sicrhau fod disgyblion sydd ag AAA yn gwneud cynnydd da yn eu dysgu a'u datblygiad cymdeithasol trwy eu cynlluniau addysgol unigol (CAU).

170 Mae'r cyngor ysgol yn nodwedd ragorol o bartneriaethau'r ysgol. Mae'n weithgar iawn yn lleol, yn genedlaethol ac yn rhyngwladol. Mae nifer o aelodau'r cyngor wedi eu hethol i Fforwm Ieuentid Powys ac i Senedd Ieuentid Cymru. Mae'r cyngor wedi cymryd rhan mewn ymgynghoriadau a dadleuon LICC. Mae wedi darparu llawer o gyfleoedd i ddysgwyr ddatblygu eu rolau fel dinasyddion gweithredol. Mae sefydlu Cyngor Ysgol y Byd ar draws nifer o wahanol wledydd yn ganlyniad i fenter gan aelodau'r cyngor.

171 Mae cyngor a chyfarwyddyd o ansawdd dda ar gael i ddisgyblion sydd yn gwneud dewisiadau cwrs. Yn ogystal â llyfrynnau llawn gwybodaeth a chyflwyniadau ar gyfer y disgyblion a'u rhieni gyda'r nos, mae athrawon,

rheolwyr bugeiliol a hyfforddwyr dysgu yn darparu cyfarwyddyd unigol i ddisgyblion. Mae gan yr ysgol berthnasau ardderchog gyda Gyrfa Cymru. Derbynia disgyblion sydd ag AAA gefnogaeth dda iawn oddi wrth gynghorydd gyrfâu arbenigol.

- 172 Darpara'r ysgol gefnogaeth pontio ag anwytho canmoladwy i ddisgyblion. Ceir cysylltiadau rhagorol gyda'r ysgolion cynradd partner. Mae athrawon bugeiliol a phynciol yn ymweld â disgyblion yn B6 ac yn darparu gwybodaeth a gwersi blasu mewn pynciau megis ieithoedd tramor modern a gymnasteg. Cynhelir wythnos bontio gynhwysfawr gyda ffocws ar les yn ogystal â phrosiectau celf, cerddoriaeth a dylunio a thechnoleg.
- 173 Caiff disgyblion eu cefnogi'n dda yn B9 ac wrth iddynt drosglwyddo i'r chweched dosbarth. Mae gwybodaeth a chefnogaeth cyfarwyddyd o ansawdd dda yn helpu disgyblion wneud y dewisiadau cywir. Mae'r ysgol wedi datblygu partneriaethau gyda phrifysgolion a cholegau lleol.
- 174 Mae gan yr ysgol raglen ABCh cadarn a llwyddiannus. Mae hefyd yn gwneud defnydd helaeth o asiantaethau arbenigol. Mae'r UDA a'r rheolwyr bugeiliol yn monitro cynnydd disgyblion yn rheolaidd ac yn hysbys iawn am anghenion unigol.
- 175 Defnyddia'r ysgol y system Llwybrau ac mae'n monitro presenoldeb ac ymddygiad yn ddyddiol. Cedwir cofnodion da. Lle mae pryderon, mae aelodau o'r staff bugeiliol yn gweithio'n agos gyda'r gwasanaeth lles addysg, rhieni ac asiantaethau eraill i ymdrin â'r mater.
- 176 Mae'r ysgol yn elwa oddi wrth gysylltiadau gwerthfawr gyda busnesau lleol. Mae disgyblion yn cyflawni amrediad da o weithgareddau a lleoliadau profiad gwaith. Mae'r bartneriaeth hon yn cyfoethogi profiadau i ddisgyblion sydd yn dilyn cyrsiau galwedigaethol.
- 177 Mae'r ysgol wedi cyflawni cam dau o'r fenter Ysgolion Iach ac yn gweithio tuag at statws Baner Werdd. Darperir amrywiaeth dda o fwydydd iachus i'r disgyblion yn y Bwyty ac maent yn cymryd rhan mewn amrediad helaeth o weithgareddau corfforol a ddarperir gan swyddog 5x60 yr ysgol.
- 178 Mae polisïau da a gweithdrefnau effeithiol mewn lle i ddiogelu disgyblion. Mae'r holl staff wedi derbyn hyfforddiant mewn materion amddiffyn plant. Mae cynorthwydd cymorth cyntaf ar y safle sydd wedi ei hyfforddi'n dda ac mae systemau priodol mewn lle ar gyfer cofnodi unrhyw ddigwyddiadau.

### **Ansawdd y ddarpariaeth ar gyfer anghenion dysgu ychwanegol**

- 179 Ar y cyfan, gwna'r ysgol ddarpariaeth dda ar gyfer disgyblion sydd ag AAA. Gwna'r disgyblion gynnydd da yn eu dysgu. Mae'r mwyafrif yn ennill cymwysterau mewn cyrsiau TGAU ar lefel Mynediad a Sylfaenol. Mae eraill yn cwblhau cyrsiau'r Rhwydwaith Cynllun Gwobrwyo Datblygiad ac Achrediad (ASDAN) trwy bartneriaeth gyda Phen Maes. Mae nifer yn mynd ymlaen i astudio cyrsiau galwedigaethol yn y coleg lleol, tra bod eraill yn mynd i fyd gwaith.
- 180 Mae partneriaethau da gyda'r ysgolion cynradd partner a'r gwasanaethau arbenigol yn sicrhau y dynodir anghenion disgyblion yn gynnar a bod cefnogaeth effeithiol ar gael. Mae cydlynnydd ADY yr ysgol yn darparu cefnogaeth werthfawr i'r disgyblion a'r staff. Mae systemau da ar gyfer rhannu gwybodaeth. Caiff

cynnydd disgyblion ei hasesu a'u gofnodi'n ofalus, ac mae gweithdrefnau'r ysgol yn diwallu'r gofynion statudol.

- 181 Caiff disgyblion sydd ag AAA eu cynnwys yn llawn o fewn dosbarthiadau prif ffrwd. Mae'r gefnogaeth ychwanegol a ddarperir yn y dosbarth yn ddefnyddiol iawn. Fodd bynnag, nid oes cymorth ar gael ym mhob dosbarth oherwydd cyfyngiadau staffio.
- 182 Mae'r ysgol wedi dynodi nifer sylweddol o ddisgyblion sydd, ar fynediad i'r ysgol, angen cymorth ychwanegol i ddatblygu eu medru llythrennedd. Dynodwyd amser ac adnoddau ychwanegol trwy strategaeth llythrennedd yr ysgol. Mae hyn wedi bod yn llwyddiannus trwy ddod a gwelliannau mewn rhuglder darllen, sillafu a'r cyflwyniad o waith ysgrifenedig.
- 183 Mae'r cynorthwyr cymorth dysgu wedi eu hyfforddi'n dda. Maent yn darparu cefnogaeth un-i-un rheolaidd ar gyfer llythrennedd trwy'r rhaglen 'Dal i Fyny'. Mae myfyrwyr y chweched dosbarth yn darparu sesiynau cefnogi cymar darllen. Mae disgyblion sydd ag anawsterau llythrennedd dwys yn elwa oddi wrth sesiynau cefnogi ar ôl ysgol ac yn ystod yr awr ginio a ddarperir gan athro arbenigol.
- 184 Mae gan yr ysgol bolisiâu a systemau cadarn ac effeithiol mewn lle ar gyfer gwobrwyo ac annog ymddygiad da. Mae rheolwyr cefnogaeth bugeiliol yn monitro unrhyw achosion o ymddygiad amhriodol yn agos. Mae disgyblion sydd â'u hymddygiad yn destun pryder yn derbyn y gefnogaeth a'r cyfarwyddyd angenrheidiol.

#### **Ansawdd y ddarpariaeth ar gyfer cyfle cyfartal**

- 185 Mae ansawdd y ddarpariaeth ar gyfer cyfleoedd cyfartal yn rhagorol. Mae'r ysgol yn un cynhwysol iawn. Caiff disgyblion o bob cefndir eu hannog a'u cefnogi i gyflawni'n dda. Mae mynediad agored i gyrsiau ac i ddewisiadau opsiwn. Gwna'r disgyblion gynnydd da a chyflawnant yn dda. Caiff disgyblion galluog eu cofrestru i sefyll arholiadau'n gynnar.
- 186 Mae polisiâu effeithiol mewn lle i hyrwyddo cydraddoldeb rhyw a hil. Caiff y materion hyn eu trin yn llwyddiannus trwy'r rhaglen lles ABCh a'r cwricwlwm addysg grefyddol.
- 187 Caiff ymddygiad da a goddefgarwch eu hannog yn weithredol trwy system gwobrwyo'r ysgol, gwasanaethau a'r rhaglen ABCh. Ni oddefir unrhyw bwllian nac aflonyddu. Mae aelodau'r staff yn effeithiol wrth ddelio gydag unrhyw achosion ac mae nifer o ddisgyblion ynghlwm wrth gefnogi ei gilydd trwy'r cynllun mentora cymheiriaid.
- 188 Mae trefniadau mynediad da iawn o fewn yr ysgol. Darperir yn dda ar gyfer disgyblion a staff anabl. Mae lifftiau, rampiau a chyfleusterau toiled digonol i gyd mewn lle. Mae gan yr ysgol Cynllun Cydraddoldeb i bobl Anabl a hefyd Cynllun Hygyrchedd sydd yn diwallu'r holl ofynion.
- 189 Caiff amrywiaeth ei gydnabod mewn gweithgareddau cwricwlaidd a gwasanaethau a thrwy gysylltiadau a chyfnewidiadau helaeth yr ysgol gydag amrediad eang o wledydd tramor. Mae myfyrwyr chweched dosbarth yn cyflawni lleoliadau profiad gwaith tra yn yr America. Mae'r ysgol yn flaengar a llwyddiannus iawn wrth fynd i'r afael a materion amrywiaeth.

## Arweinyddiaeth a rheolaeth

### Cwestiwn Allweddol 5: Pa mor effeithiol yw arweinyddiaeth a rheolaeth strategol?

#### Gradd 3: Nodweddion da yn gorbwyso diffygion

190 Yn ei hadroddiad hunan arfarnu, dyfarnodd yr ysgol radd 2 i'w hun. Mae'r radd a ddyfarnwyd gan y tîm arolygu un radd yn is oherwydd bod nodweddion da yn gorbwyso diffygion. Mae'r diffygion hyn yn gysylltiedig â:

- amser annigonol i aelodau o'r UDA i gyflawni eu rolau'n effeithiol;
- monitro trylwyr anghyson o staff ac adrannau, a
- prosesau gosod targedau aneffeithiol.

191 Mae'r radd a ddyfarnwyd i'r cwestiwn allweddol hwn un radd yn is nag y dyfarnwyd i gwestiwn allweddol 1.

192 Mae hyn oherwydd nad yw ansawdd y monitro o safonau wedi bod mor effeithiol â'r monitro o adnoddau yng nghwestiwn allweddol 7. Oherwydd pwysau ariannol, bu rhaid treulio mwy o amser ar fonitro adnoddau, gan gynnwys y gyllideb. O ganlyniad, dyfarnwyd un radd yn uwch i gwestiwn allweddol 7 nag i gwestiwn allweddol 5.

### Pa mor dda y mae arweinwyr a rheolwyr yn darparu cyfeiriad eglur ac yn hyrwyddo safonau uchel

193 Mae'r ysgol wedi datblygu amryw o flaenoriaethau cenedlaethol yn llwyddiannus ac mae ganddi bartneriaethau lleol a rhyngwladol helaeth sydd yn darparu profiad gwaith gwerthfawr. Mae'r rhain yn nodweddion rhagorol. Mae'r ysgol yn cefnogi cydweithio trwy'r agenda Llwybrau Dysgu 14-19 yn gryf. Mae'r ysgol wedi cyflwyno'r CBC yn llwyddiannus yn y chweched dosbarth ac wedi ei gyflwyno yn CA4.

194 Gwneir amcanion a disgwyliadau'r ysgol yn eglur i bawb. Mae'r nodau ac amcanion hyn yn weithredol ym mywyd yr ysgol. Mae'r ysgol yn weithredol wrth hyrwyddo cydraddoldeb cyfle i bawb.

195 Mae'r datblygiad proffesiynol parhaus (DPP) i holl aelodau'r staff yn nodwedd dda. Mae'r ysgol yn sicrhau datblygiad proffesiynol y staff addysgu, gweinyddol a thechnegol yn unol ag anghenion yr unigolyn a'r ysgol. Caiff deilliannau hyfforddiant mewn-swydd (HMS) eu rhannu.

196 Mae gan yr ysgol system gadarn o reoli perfformiad ar gyfer y staff addysgu. Mae'r system gyfredol ar gyfer gweddill y staff yn gefnogol iawn ond nid yw'r broses eto wedi ei ffurfioli'n llawn. Caiff y rhaglen ar gyfer anwytho athrawon sydd newydd gymhwyso, ac athrawon sydd yn newydd i'r ysgol, ei drefnu a'u rheoli'n dda iawn.

197 Mae'r pennaeth yn ddylanwadol iawn wrth hyrwyddo gwerthoedd yr ysgol trwy esiampl ac mae'n arwain yr ysgol yn dda. Caiff ei chefnogi'n dda iawn gan y dirprwy bennaeth, pennaeth cynorthwyol a dau reolwr uwch. Maent yn cynnal safonau uchel trwy eu presenoldeb o amgylch yr ysgol.

198 Mae effeithiolrwydd y pennaeth ag aelodau o'r UDA i gyflawni eu holl gyfrifoldebau yn gyfyngedig. Mae gan yr arweinwyr hyn ormod o gyfrifoldebau rheolaethol a gweinyddol i'w cyflawni, gan gynnwys rhai ymrwymadau addysgu

uchel. Oherwydd y cyfyngiadau hyn, nid yw rhai o rolau rheolaethol yr UDA wedi eu datblygu'n llawn ac ni chymhwysir digon o drylwyredd wrth sicrhau ansawdd trwy eu cyfrifoldebau cyswllt.

- 199 Mae rhai nodweddion da iawn o arweinyddiaeth a rheolaeth yn amlwg ar lefel rheolaeth ganol, yn enwedig mewn Saesneg a dylunio a thechnoleg. Yn yr adrannau hyn ceir ffocws eglur ar addysgu a dysgu, gaiff ei enghreifftio gan gynlluniau gwaith manwl, arferion gosod targedau da a rhaglenni da o ran sicrhau ansawdd.
- 200 Mae rôl rhai o'r rheolwyr canol a'u hatebolrwydd yn datblygu. Mae rheolwyr yn ymwybodol o'u cyfrifoldebau ond nid yw rhai yn cyflawni eu rolau gyda digon o drylwyredd. Mewn rhai adrannau, ceir diffyg arweinyddiaeth ac mae diffygion sydd angen eu dileu. Nid oes digono o drylwyredd yn y monitro, yn enwedig yn nhermau'r effaith ar y safonau a gyflawnir. Mae'r cynllunio ar gyfer gwelliant hefyd yn annigonol.
- 201 Fel rhan o weithdrefnau'r ysgol, gosodir targedau ar gyfer perfformiad disgyblion mewn pynciau. Fodd bynnag, nid yw targedau pynciol bob amser yn ddigon heriol. Nid ydynt chwaith yn ddigon diagnostig. Mae disgyblion yn ymwybodol o'u targedau, ond mewn nifer o achosion, nid ydynt yn ddigon eglur ar sut i wella. Ar hyn o bryd, mae gweithdrefnau gosod targedau a thracio'r ysgol yn cael eu mireinio'n effeithiol i alluogi penaethiaid blwyddyn i gael trosolwg eglur o gynnydd disgyblion a myfyrwyr.

### **Pa mor dda y mae llywodraethwyr neu gyrff goruchwylio eraill yn cyflawni eu cyfrifoldebau**

- 202 Gwna'r corff llywodraethol gyfraniad da at arweinyddiaeth yr ysgol.
- 203 Mae'n grŵp profiadol a galluog iawn sydd yn gwneud cyfraniad sylweddol at drafodaethau ac at arweinyddiaeth o'r ysgol. Mae'r ddau gynrychiolydd o'r cyngor ysgol yn cyfrannu'n effeithiol i'r trafodaethau.
- 204 Mae gan y corff llywodraethol ddisgwyliadau uchel o'r ysgol. Mae gan yr holl aelodau ddealltwriaeth eglur o brif flaenoriaethau'r ysgol trwy'r gweithrediad effeithiol o'r strwythur o is-bwyllgorau. Mae cadeirydd y llywodraethwyr a chadeiryddion yr is-bwyllgorau mewn trafodaethau cyson gyda'r pennaeth.
- 205 Mae llywodraethwyr yn amlwg yn deall eu rolau ac yn ymddwyn fel cyfeillion beirniadol. Mae ganddynt gysylltiadau uniongyrchol gydag adrannau. Maent yn wybodus iawn am agweddau o berfformiad yr ysgol.
- 206 Caiff llywodraethwyr eu cynnwys yn dda yn y rheolaeth strategol o'r ysgol. Mae ansawdd eu rheolaeth strategol a'u rhan weithredol yn y prosesau arfarnu yn nodweddion da.
- 207 Mae llywodraethwyr yn mynychu sesiynnau hyfforddiant yr AU yn rheolaidd yn ogystal â hyfforddiant mewnol a gynhelir gan yr UDA. Mae gan y corff llywodraethol gysylltiadau cynhyrchiol iawn gyda swyddogion yr AU.
- 208 Caiff yr holl wybodaeth ofynnol ei gynnwys ym mhrosbectws yr ysgol.
- 209 Diwellir yr holl ofynion rheoleiddiol.

## **Cwestiwn Allweddol 6: Pa mor dda y mae arweinwyr a rheolwyr yn arfarnu ac yn gwella ansawdd a safonau?**

### **Gradd 3: Nodweddion da yn gorbwyso diffygion**

210 Dyfarnodd yr ysgol radd 1 i'w hun yn ei hadroddiad hunan arfarnu. Mae'r radd a ddyfarnodd y tîm arolygu dwy radd yn is oherwydd ni ddynodwyd unrhyw nodweddion rhagorol a dynodwyd diffygion pwysig. Mae'r rhain yn gysylltiedig â:

- anghysondeb yn ansawdd yr hunan arfarnu ar lefel adrannol a diffyg than weithredol y timoedd bugeiliol a'r staff cynnal.
- anghysondebau yn effeithiolrwydd y cynllunio ar gyfer gwelliant mewn nifer o adrannau; a'r
- diffyg cynnydd a wnaed gyda rhai o'r materion allweddol a'r safonau cyflawniad mewn rhai o'r pynciau o'u cymharu gyda'r arolygiad blaenorol.

### **Pa mor effeithiol y caiff perfformiad yr ysgol ei fonitro a'i arfarnu**

211 Mae rhai nodweddion da yn y broses hunan arfarnu. Mae'r adroddiadau hunan arfarnu ysgol ac adrannol yn seiliedig ar Fframwaith Arolygu Cyffredin Estyn ac yn ffocysu ar gynnydd academaidd. Mae'r broses wedi ei strwythuro'n dda gan ddefnyddio tystiolaeth o nifer o ffynonellau. Fodd bynnag, nid oes digon o ffocws mewn rhan adroddiadau hunan arfarnu adrannol wrth ddynodi meysydd ar gyfer gwelliant a chefnogi arfarnu'r ysgol-gyfan.

212 Mae hunan arfarnu, a yrrir gan yr UDA, yn drefnus iawn o fewn cylch blwyddyn. Mae'r broses yn cynnwys dadansoddiad gofalus o ganlyniadau arholiad, cyfarfodydd gyda rheolwyr academaidd, adolygiadau o bynciau, arsylwi gwersi a gwranddo ar ddysgwyr. Caiff yr holl wybodaeth ei ddadansoddi'n drylwyr ar lefel UDA gan ddynodi cryfderau a gwendidau.

213 Er bod y broses gynhwysfawr ar lefel UDA yn llwyddiannus wrth ddynodi materion ar gyfer datblygiad, mae llwyth trwm rheolaethol, gweinyddol ac addysgu rhai aelodau yn cyfyngu ar effeithiolrwydd yr arweinwyr hyn i ddelio gyda rhai o'r diffygion. Yn y cylch adolygu diwethaf, dynodwyd rhai diffygion pwysig mewn rhai adrannau; erys y rhain yn y rhan gyntaf o'r cylch cyffredol.

214 Darperir dadansoddiad cynhwysfawr iawn i arweinwyr cwricwlwm o dystiolaeth uniongyrchol yn gysylltiedig â chanlyniadau arholiad, tueddiadau a chymariaethau o berfformiad yr ysgol o'i chymharu ag ysgolion tebyg yng Nghymru. Defnyddia'r mwyafrif o reolwyr y data hwn a thystiolaeth bellach trwy arsylwi gwersi ac adolygiadau llyfrau i arfarnu cynnydd yn feirniadol yn eu maes cwricwlaid. Mewn adrannau eraill, ceir diffyg trylwyrredd wrth drin y data a chasglu tystiolaeth bellach, o ganlyniad, mae'r adroddiadau hunan arfarnu yn ddisgrifiadol eu natur gyda diffyg dyfnder wrth ddynodi cryfderau a diffygion.

215 Mae'r ysgol yn llwyddiannus wrth ystyried safbwyntiau deiliaid diddordeb. Mae gan yr ysgol bartneriaeth gref iawn gyda llawer o sefydliadau yn yr ardal. Mae'r rhain yn darparu cryn gymorth a chynghor i'r ysgol. Rhydd y llywodraethwyr a chyflogwyr adborth cyson ar ddigwyddiadau a gweithgareddau yn gysylltiedig â mentrau'r ysgol a gweithgareddau allgyrsiol. Ceisir safbwyntiau rhieni'n rheolaidd yn ystod nosweithiau rhieni.

216 Mae'r cyngor ysgol yn effeithiol iawn trwy ddod â materion at sylw'r UDA. Maent wedi cael cryn lwyddiant o ran sefydlu cysylltiadau ac ymweliadau i gwrdd â Gweinidogion LICC, sefydlu cysylltiadau gyda nifer o wledydd a sefydlu Cyngor Ysgol y Byd.

- 217 Ceir nifer o gryfderau yn rhan weithredol aelodau o'r staff yn y trefniadau ar gyfer hunan arfarnu. Fodd bynnag, mewn rhai adrannau, mae anghysondeb yn y ddealltwriaeth a'r gweithredu o'r prosesau monitro a hunan arfarnu. Ar hyn o bryd, nid yw aelodau o'r staff cynnal yn rhan weithredol lawn yn y broses o arfarnu manwl.
- 218 Mae'r arfarniadau a wnaed gan yr ysgol yn wahanol i'r rhai a ddyfarnwyd gan y tîm arolygu mewn dau o'r saith cwestiwn allweddol. Mae'r rhain yn gysylltiedig ag anghysondebau yn yr arweinyddiaeth ar lefel rheolaeth ganol ac amser annigonol i'r UDA gyflawni rhai o'u dyletswyddau monitro.

### **Effeithiolrwydd y cynllunio ar gyfer gwelliant**

- 219 Mae'r AGDY yn ddogfen gynhwysfawr sydd wedi dynodi blaenoriaethau gwelliant priodol ar gyfer y cylch tair blynedd 2008-2011. Dynodir blaenoriaethau gwelliant ysgol gan yr UDA yn codi o'r hunan arfarniadau cwricwlaidd yn y saith cwestiwn allweddol yn Fframwaith Arolygu Cyffredin Estyn. Dynodir meysydd ar gyfer gwelliant, gweithredoedd i ddod a gwelliant, graddfeydd amser, adnoddau angenrheidiol a chostau. Fodd bynnag, mae'r diffyg meini prawf llwyddiant a thargedau penodol yn cyfyngu ar ffocws y strategaethau i ddod a gwelliant.
- 220 Mae cynlluniau gwella adran (CGA) hefyd yn dilyn ffurf y saith cwestiwn allweddol ond maent yn amrywio o ran ansawdd. Mewn mwyafrif bychan o adrannau, mae'r cynlluniau gwelliant yn fanwl gyda strategaethau eglur a meini prawf llwyddiant i godi safonau. Mewn adrannau eraill, mae llai o ffocws i'r cynlluniau ac nid oes ganddynt strategaethau eglur a thargedau mesuradwy ar gyfer gwella safonau.
- 221 Mae'r defnydd o dargedau ar gyfer gwelliant i ddisgyblion unigol yn datblygu'n dda trwy ddefnyddio'r rhaglen Llwybrau. Mae rheolwyr cynnydd a thiwtoriaid dosbarth yn datblygu strategaethau effeithiol i ddynodi tangyflawniad a sefydlu rhaglenni mentora i gefnogi disgyblion unigol.
- 222 Yn yr ysgol a llawer o'r CGY, mae'r meysydd ar gyfer gwelliant wedi eu costio'n briodol. Er bod gan yr ysgol ddiffyg sylweddol yn ei chyllideb, mae'r pennaeth a'r llywodraethwyr yn gwneud pob ymdrech i ariannu'r blaenoriaethau a ddynodwyd.
- 223 Mae nodweddion da yn gorbwyso diffygion yn y modd mae'r ysgol wedi gwneud cynnydd wrth fynd i'r afael â'r materion allweddol ar gyfer gwelliant a ddynodwyd yn yr arolygiad blaenorol ac wrth gynnal neu wella'r safonau yn y chwe phwnc a arolygwyd yn yr arolygiad hwn.
- 224 Gwnaed cynnydd da wrth gynnal nodweddion cadarnhaol ac ethos yr ysgol, codi safon technoleg gwybodaeth yn CA3, codi safonau mewn rhifedd, gwella'r adeiladau a'r ystafelloedd a sicrhau y darperir gweithred ddyddiol o gyd addoli ym mhob dosbarth. Ar lefel UDA ac yn y mwyafrif o adrannau ceir arfer da yn y gweithdrefnau arsylwi, monitro, hunan arfarnu ac adolygu. Fodd bynnag, mewn nifer o adrannau, erys diffygion. Mae gwella safonau TGCh ar draws pynciau'r cwricwlwm yn CA4 yn parhau yn faes i'w ddatblygu.
- 225 O'r chwe phwnc a arolygwyd, dim ond mewn technoleg gwybodaeth yn CA3 a Chymraeg ail iaith yn y chweched dosbarth mae safonau cyflawniad wedi gwella. Mae safonau cyflawniad yn is mewn gwyddoniaeth yn CA3 a CA4, mewn

Saesneg yn CA4 ac mewn hanes yn CA4 a'r chweched dosbarth o'u cymharu â'r adroddiad blaenorol.

**Cwestiwn Allweddol 7: Pa mor effeithlon y mae'r arweinwyr a rheolwyr wrth ddefnyddio adnoddau?**

**Gradd 2: Nodweddion da a dim diffygion pwysig**

226 Mae'r radd hon yn cytuno gyda gradd hunan arfarnu'r ysgol.

227 Mae'r radd hon un radd yn uwch na'r radd a ddyfarnwyd i gwestiwn allweddol 5 oherwydd bod y monitro o adnoddau wedi bod yn effeithiol.

**Digonolrwydd, addasrwydd a'r defnydd a wneir o staff, adnoddau dysgu ac adeiladau ac ystafelloedd**

228 Mae gan yr holl aelodau staff y cymwysterau, y wybodaeth a'r arbenigedd priodol i gyflwyno holl agweddau o gwricwlwm yr ysgol. Anaml iawn fydd athrawon yn addysgu y tu allan i'w maes pynciol. Mae'r rhai sydd yn gwneud, yn derbyn cefnogaeth dda.

229 Mae'r ysgol wedi dyrannu a lleoli adnoddau ar gyfer ailfodelu'r gweithlu yn effeithiol. Mae'r penodiad o staff gweinyddol priodol wedi gostwng yr ymrwymadau y tu allan i addysgu yn arwyddocaol i'r staff. Gwnânt gyfraniad gwerthfawr i raglenni addysgu a dysgu'r ysgol. Mae cefnogaeth dechnegol mewn technoleg gwybodaeth, dylunio a thechnoleg a gwyddoniaeth yn dda iawn.

230 Darperir cymorth ac anogaeth effeithiol i ddisgyblion sydd ag AAA gan y cynorthwywyr cynnal dysgu. Fodd bynnag, mae'r ddarpariaeth o gynorthwywyr cynnal dysgu yn annigonol i ddiwallu anghenion y nifer gynyddol o ddisgyblion sydd ag anawsterau dysgu. Nid yw'r cynorthwywyr cynnal dysgu bob amser yn rhan weithredol o gynllunio'r gwersi er mwyn mwyhau'r gefnogaeth i'r dysgwyr.

231 Mae testunau ac adnoddau yn dda ar draws yr ysgol. Mae'r buddsoddiad a'r datblygiadau arwyddocaol diweddar mewn dylunio a thechnoleg a thechnoleg gwybodaeth wedi cael effaith cadarnhaol ar safonau ar draws yr ysgol. Mae'r ddarpariaeth o bum ystafell gyfrifiaduron, safle athro dynodedig wedi ei rhwydweithio a thafunydd digidol ym mhob dosbarth wedi gwella ansawdd cyflwyno'r cwricwlwm ym mhob adran.

232 Ceir darpariaeth dda iawn o adnoddau i ddiwallu anghenion amrediad eang o ddysgwyr sydd ag anabledau ac AAA.

233 Caiff y llyfrgell ei rheoli'n dda gan y llyfrgellydd. Mae gan ddysgwyr fynediad llawn i'w adnoddau pob egwyl ac awr ginio. Gwna'r llyfrgell gyfraniad arwyddocaol at gefnogi'r dysgu a chodi safonau.

234 Mae ansawdd gyffredinol yr adeiladau a'r ystafelloedd yn darparu amgylchedd ddysgu priodol ac ysgogol. Mae gan bob athro eu pwynt canolog eu hunan. Mae hyn yn cyfrannu'n gadarnhaol at gyflwyno rhaglen addysgu a dysgu pwrpasol a pherthnasol. Mae'r rheolaeth a'r cynnal a chadw o adeiladau a thiroedd yr ysgol yn dda iawn.

**Pa mor effeithiol ac effeithlon y defnyddir adnoddau er mwyn cyflawni gwerth am arian**

235 Mae prosesau a gweithdrefnau ar gyfer rheolaeth systematig o'r gyllideb mewn lle. Caiff ei gynllunio'n drylwyr gan roi ystyriaeth i'r blaenoriaethau a ddynodir yn

y cynlluniau datblygu. Mae monitro ac adolygiadau ariannol rheolaidd yn sicrhau caiff adnoddau eu dyrannu'n effeithiol. Mae adroddiad yr archwiliwr mewnol yn cadarnhau'r rheolaeth ariannol cadarnhaol a'r arfer da a geir yn yr ysgol.

- 236 Fodd bynnag, mae'r ysgol yn gweithredu gyda diffyg cyllidol. Mae cynllun adeniliad wedi ei lunio, ei gytuno gyda'r AU a'i dderbyn can y cyngor sir. Mae costau staffio'r ysgol yn llawer uwch na'r cyfartaleddau cenedlaethol. Mae ariannu gan yr AU wedi ei ostwng yn sylweddol dros yr ychydig flynyddoedd diwethaf. Mae'r ysgol yn gweithio'n weithredol tuag at ddod â gwariant o fewn ei adnoddau ariannol dirprwyedig.
- 237 Caiff y datblygiad proffesiynol o staff ei ddynodi a'i weithredu'n effeithiol gan systemau gwerthuso a rheoli perfformiad gaiff eu rheoli'n dda. Fodd bynnag, er bod y gweithdrefnau rheoli perfformiad ar gyfer yr holl gynorthwyr cynnal dysgu, y staff gweinyddol a thechnegol yn gefnogol, nid ydynt yn ddigon ffurfiol.
- 238 Caiff athrawon sydd newydd gymhwyso eu cefnogi a'u cyfarwyddo'n dda gan raglen helaeth o weithgareddau a mentora. Mae'r ysgol yn gweithredu rhaglen dda iawn o gefnogaeth a hyfforddiant ar gyfer myfyrwyr ar hyfforddiant cychwynnol i athrawon mewn partneriaeth â nifer o sefydliadau addysg uwch.
- 239 Mae'r chweched dosbarth yn hunan ariannol ac yn darparu gwerth da am arian. Mae myfyrwyr yn cyfrannu'n arwyddocaol at amrediad o weithgareddau ysgol ac yn weithredol o fewn y gymuned.
- 240 Mae holl aelodau'r staff, y rhai sydd yn addysgu a'r rhai nad ydynt yn addysgu, wedi cytuno ac arwyddo swydd ddisgrifiadau yn ddiweddar. Mae'r rhan fwyaf o'r staff sydd â chyfrifoldebau ychwanegol yn cael yr amser priodol i gyflawni eu dyletswyddau'n effeithiol. Sicrheir fod pob athro yn derbyn 10% o'r amser ar gyfer cynllunio, paratoi ag asesu. Caiff hyn ei ddefnyddio a'i fonitro'n effeithiol.
- 241 Cwblhawyd gwiriadau'r swyddfa cofnodion troseddol ar yr holl staff sydd yn gweithio yn yr ysgol.
- 242 Darpara'r ysgol gwerth da am arian.

## Safonau a gyflawnir mewn pynciau a meysydd dysgu

### Saesneg

**Cyfnod Allweddol 3: Gradd 2: Nodweddion da a dim diffygion pwysig**  
**Cyfnod Allweddol 4: Gradd 2: Nodweddion da a dim diffygion pwysig**  
**Chweched Dosbarth: Gradd 1: Da gyda nodweddion rhagorol**

243 Mae canlyniadau arholiadau TGAU yn y ddwy flynedd diwethaf wedi bod yn dda. Maent wedi bod yn uwch na'r cyfartaleddau lleol a chenedlaethol ar gyfer llwyddiant ar raddau A\*-C. Fodd bynnag, mewn TGAU, mae perfformiad bechgyn yn arwyddocaol is na pherfformiad y merched.

244 Mae canlyniadau arholiadau Safon Uwch yn y ddwy flynedd diwethaf wedi bod llawer yn uwch na chyfartaleddau lleol a chenedlaethol ar gyfer llwyddiant ar

raddau A/B. Mewn cymhariaeth â pherfformiad mewn TGAU, mae myfyrwyr yn cyflawni'n well na'r disgwyl mewn iaith a llên Saesneg ar Safon Uwch.

### **CA3**

#### **Nodweddion da**

- 245 Mae mwyafrif y disgyblion yn gwrando'n astud ar yr athro ac ar ei gilydd. Maent yn ymateb yn briodol i gyfarwyddiadau. Yn ystod trafodaethau dosbarth, maent yn aml yn ymateb yn frwdfrydig i gwestiynau ac mae'r mwyafrif yn gallu adalw dysgu blaenorol ac yn gallu arddangos dealltwriaeth eglur o'u gwaith.
- 246 Gweithia'r rhan fwyaf o ddisgyblion yn dda mewn parau a grwpiau bychan. Mae'r rhan fwyaf yn cadw'u ffocws ac yn canolbwyntio ar y dasg. Defnyddia'r disgyblion Saesneg Safonol wrth gyflwyno'u syniadau i'r dosbarth ac wrth esbonio'u gwaith.
- 247 Mae disgyblion o bob gallu yn darllen amrediad o destunau llenyddol, anllenyddol a chyfryngol heriol gan gynnwys rhai sydyn adlewyrchu diwylliant Cymru. Mae'r rhan fwyaf o ddisgyblion yn darllen ar goedd gyda chywirdeb a rhuglder.
- 248 Ar ddechrau rhai gwersi, mae llawer o ddisgyblion yn gallu darllen er pleser, yn dawel a gyda chanolbwyntiad.
- 249 Gwna disgyblion sydd ag anghenion dysgu gwahanol gynydd da. Mae ganddynt fedrau da iawn o ran adalw gwybodaeth.
- 250 Dealla'r holl ddisgyblion confensiynau gwahanol genres. Ysgrifenna disgyblion mewn ystod o ffurfiau ac i amrywiaeth o ddibenion. Gall y rhan fwyaf addasu tô ac iaith ar gyfer y gynulleidfa. Mae'r rhan fwyaf yn ymateb yn dda i'r targedau a rhoddir gan athrawon ar gyfer gwaith ysgrifenedig. Mae disgyblion o bob gallu yn gallu ymestyn eu hysgrifennu.

#### **Diffygion**

- 251 Nid yw lleiafrif o ddisgyblion ar draws yr ystod gallu yn gallu drafftio'n effeithiol, ac o ganlyniad, mae gwallau atalnodi, sillafu a gramadeg yn parhau.
- 252 Nid yw ychydig o ddisgyblion, bechgyn yn bennaf, yn gwrando'n astud ar ei gilydd ac nid ydynt yn cynnal eu ffocws a'u hymroddiad gyda'r dasg wrth weithio mewn parau.
- 253 Nid yw nifer arwyddocaol o fechgyn yn B7 yn cyflawni cystal â'r merched wrth ymateb i destunau ac wrth ysgrifennu.

### **CA4**

#### **Nodweddion da**

- 254 Siarada'r rhan fwyaf o ddisgyblion yn eglur, yn hyderus a phriodol mewn ystod o gyd-destunau. Gweithia llawer o ddisgyblion yn effeithiol mewn parau neu grwpiau bychan. Gwrandawant yn astud ar ei gilydd ac ar yr athro i ddatblygu syniadau.
- 255 Dengys y rhan fwyaf o ddisgyblion ddealltwriaeth dda o amrediad o destunau, rhai ohonynt yn adlewyrch diwylliannau sydd yn wahanol i'w rhai nhw. Maent yn cyflawni ystod o dasgau'n llwyddiannus sydd wedi eu creu i ddyfnhau eu dealltwriaeth. Maent yn gallu cefnogi eu sylwadau gyda thystiolaeth o'r testunau ac yn gallu dadansoddi sut mae ysgrifenyddwyr yn defnyddio iaith a thechnegau i greu effaith.

256 Mae'r rhan fwyaf o ddisgyblion yn gallu datblygu eu syniadau'n ysgrifenedig i gynhyrchu darnau estynedig. Dangosant ymwybyddiaeth o'r arddull a'r ffurf briodol ac mewn ysgrifennu dychmygol, yn gallu defnyddio iaith a delweddaeth ddisgrifiadol yn ymwybodol i effeithio ar y darlennydd.

257 Gwna disgyblion o allu is gynnydd da iawn mewn ysgrifennu a dangosant ddealltwriaeth dda o eirfa fwy heriol mewn deunydd yn gysylltiedig â'u diddordebau.

### **Diffygion**

258 Mae ychydig o ddisgyblion, bechgyn yn bennaf, yn rhy araf i ymgymryd â'r tasgau ac nid ydynt yn cynnal eu canolbwyntiad.

259 Nid yw ychydig o ddisgyblion yn cydweithio'n dda mewn parau ac nid ydynt yn gwrando'n astud ar yr athro nac ar ei gilydd. Cânt anhawster wrth adalw gwaith blaenorol.

260 Nid yw ychydig o ddisgyblion yn ailddrafftio'u gwaith yn effeithiol i wella'r cywirdeb.

### **Chweched dosbarth**

#### **Nodweddion rhagorol**

261 Mae cyflawniad cyson myfyrwyr ar raddau A a B yn nodwedd ragorol.

262 Mae myfyrwyr yn gyson yn paratoi gwybodaeth a ymchwiliwyd neu ddadansoddiadau testunol o ansawdd uchel iawn.

#### **Nodweddion da**

263 Mae'r rhan fwyaf o fyfyrwyr yn mynegi eu syniadau'n rhugl a hyderus mewn sefyllfa dosbarth ar wrth wneud cyflwyniadau PowerPoint. Gweithiant yn effeithiol mewn parau ac mewn grwpiau bychan i ddadansoddi testunau gyda mewnwelediad ac yn fanwl.

264 Arddangosa'r rhan fwyaf o fyfyrwyr ddealltwriaeth dda o ystod o destunau llenyddol ac anllenyddol. Mae myfyrwyr yn gallu archwilio'r cyflwyniad o thema mewn testunau ac yn gallu cymharu testunau'n effeithiol.

265 Defnyddia myfyrwyr fedrau ymchwilio i gynyddu dealltwriaeth o gefndiroedd hanesyddol a chymdeithasol testunau. Defnyddia myfyrwyr amrediad o dermau ieithyddol a llenyddol yn gywir wrth ddadansoddi testunau.

266 Dengys ysgrifennu dychmygol a thrafodaethol y myfyrwyr mwyaf galluog ddealltwriaeth soffistigedig o sut i ddefnyddio technegau i greu effaith.

### **Diffygion**

267 Nid oes unrhyw ddiffygion arwyddocaol.

<b>Cymraeg ail iaith</b>
--------------------------

<b>Cyfnod Allweddol 3:</b>	<b>Gradd 2:</b>	<b>Nodweddion da a dim diffygion pwysig</b>
<b>Cyfnod Allweddol 4:</b>	<b>Gradd 2:</b>	<b>Nodweddion da a dim diffygion pwysig</b>
<b>Chweched Dosbarth:</b>	<b>Gradd 1:</b>	<b>Da gyda nodweddion rhagorol</b>

- 268 Mae canlyniadau TGAU wedi bod yn amrywiol dros y ddwy flynedd diwethaf. Maent wedi bod yn uwch ac yn is na'r cyfartaleddau lleol a chenedlaethol ar gyfer ennill graddau A\*-C.
- 269 Mae canlyniadau Safon Uwch wedi bod yn is na'r cyfartaleddau lleol a chenedlaethol ar gyfer llwyddiant ar raddau A/B yn y ddwy flynedd diwethaf.

### **CA3**

#### **Nodweddion da**

- 270 Mae'r rhan fwyaf o ddysgwyr yn gwrando'n dda ar eu hathrawon ac ar eu cymheiriaid. Mae'r mwyafrif o ddisgyblion yn cynhyrchu tasgau penodol o ansawdd dda.
- 271 Yn ystod sesiynau adolygu, mae llawer o'r dysgwyr yn frwdfrydig ac yn cynnig atebion ar unwaith ar eu byrddau gwyn unigol.
- 272 Mae'r rhan fwyaf o ddysgwyr yn gallu gofyn ystod dda o gwestiynau yn eu gwaith pâr a'u gwaith mewn grwpiau bychan. Fel arfer mae ymatebion llafar yn gywir ar wahân i dreigladau sydd ychydig yn ansicr.
- 273 Mae gan y rhan fwyaf o ddysgwyr adalw da o waith blaenorol ac yn gyson ychwanegu at eu geirfa weithiol ac yn ymestyn eu defnydd cywir o batrymau iaith.
- 274 Yn B7, mae medr dysgwyr wrth ddarllen ar goedd yn datblygu'n dda.
- 275 Mae dysgwyr yn adalw ystod dda o eirfa maent wedi dysgu trwy'r prosiectau maent wedi eu cwblhau eisoes.
- 276 Wrth gyfansoddi brawddegau, mae'r rhan fwyaf o ddisgyblion yn defnyddio ystod dda o ferfau yn y person cyntaf, y trydydd person a'r amser gorffennol.
- 277 Yn B8, mae'r rhan fwyaf o ddisgyblion yn perfformio'n dda mewn darllen pâr o ddeialogau a baratowyd. Maent yn cynanu'n dda ac yn defnyddio mynegiadau'n effeithiol.
- 278 Mae'r rhan fwyaf o ddisgyblion is eu gallu, a'r rhai sydd ag AAA, yn gwneud cynnydd da.

#### **Diffygion**

- 279 Nid yw rhai disgyblion o allu is yn gallu cwblhau eu tasgau i safonau da.
- 280 Mae cynnydd rhai disgyblion wrth ddysgu yn araf.

### **CA4**

#### **Nodweddion da**

- 281 Mae llawer o ddisgyblion yn siarad gyda rhuglder gynyddol yn ystod trafodaethau dosbarth.
- 282 Mae safon gwaith llafar ac ysgrifenedig llawer o'r disgyblion yn dda.
- 283 Mae'r rhan fwyaf o ddisgyblion yn darparu proffiliau o ansawdd dda ar berfformwyr cyfoes ym meysydd chwaraeon a cherddoriaeth.
- 284 Mae gan ddisgyblion o allu is fedrau llafar da.

#### **Diffygion**

285 Nid yw rhai disgyblion yn gallu caffael y cysyniad o dreigladd trwynol.

286 Mae ychydig o fechgyn yn cynhyrchu gwaith sydd yn anghyson o ran ansawdd.

### **Chweched dosbarth**

#### **Nodweddion rhagorol**

287 Yn B12, mae myfyrwyr yn cynhyrchu gwaith ysgrifenedig eithriadol.

288 Mae astudiaeth disgyblion o waith Hedd Wyn yn mynd rhagddo'n dda. Gwnânt gymariaethau da iawn o'r newidiadau sydd wedi digwydd mewn cymdeithas dros y ganrif ddiwethaf.

289 Yn B13, mae safon y gwaith ysgrifenedig yn eithriadol. Caiff cynnwys a negeseuon un o'r gweithiau gosod 'Ar y cyrion' eu harchwilio'n fanwl iawn. Mynegir safbwyntiau craff gyda chryn aeddfedrwydd.

290 Mae'r astudiaeth o'r ddrama 'Siwan' yn fanwl, gan gynnwys cymhariaeth rhwng lleoliadau gwleidyddol canoloesol y ddrama gyda'r oes fodern.

291 Gwnaed arsylwadau cymariaethol da iawn wrth ddadansoddi rôl (parthed rhyddid) Siwan y dywysoges a'i morwyn Alis.

#### **Diffygion**

292 Nid oes unrhyw ddiffygion arwyddocaol.

### **Gwyddoniaeth**

**Cyfnod Allweddol 3: Gradd 3: Nodweddion da'n gorbwyso diffygion**

**Cyfnod Allweddol 4: Gradd 2: Nodweddion da a dim diffygion pwysig**

**Chweched Dosbarth: Gradd 2: Nodweddion da a dim diffygion pwysig**

293 Mae canlyniadau arholiadau TGAU wedi bod yn amrywiol dros y ddwy flynedd diwethaf. Yn 2008, roedd canlyniadau'n uwch na'r cyfartaleddau lleol a chenedlaethol ar gyfer llwyddiant ar raddau A\*-C. Fodd bynnag, yn 2009, bu cwmp sylweddol yn y canran o ddisgyblion a enillodd raddau A\*-C ac mae'r canlyniadau hyn yn is na'r cyfartaleddau lleol ond yn uwch na'r rhai cenedlaethol. Mae'r canlyniadau hyn yn is na'r rhai y gellid disgwyl gan ddisgyblion o allu tebyg.

294 Yn y ddwy flynedd diwethaf, mae canlyniadau arholiadau Safon Uwch wedi bod yn amrywiol ar gyfer llwyddiant ar raddau A/B.

### **CA3**

#### **Nodweddion da**

295 Mae gan ddisgyblion o bob gallu ddealltwriaeth priodol o agweddau o'r CC mewn gwyddoniaeth. Maent yn gyfarwydd â chylchedau trydan ac ymbelydredd. Mae gan lawer o ddisgyblion mwy galluog wybodaeth dda o adweithiau cemegol asidau.

296 Mae bron yr holl ddisgyblion yn cadw cofnodion da o'u gwaith ac yn cyfathrebu eu dealltwriaeth o wyddoniaeth yn dda gan ddefnyddio prawf, tablau a graffiau. Mae llawer yn gallu codi gwybodaeth wyddonol o lyfrau testun a'i ymgorffori i'w nodiadau. Defnyddia'r disgyblion dermau gwyddonol yn gywir, ar lafar ac yn ysgrifenedig.

297 Mae'r holl ddisgyblion, gan gynnwys y disgyblion sydd ag AAA, yn cyflawni gwaith arbrofol yn ofalus trwy ddilyn cyfarwyddiadau eu hathrawon. Gwnânt arsylwadau

prïodol a'u cofnodi, fel arfer mewn tablau. Mae'r disgyblion mwy galluog yn gallu gwneud rhagfynegiadau am sefyllfaoedd anghyfarwydd a chynllunio arbrofion i'w profi. Maent hefyd yn gallu cynnal cyfrifiadau i drin eu data.

### **Diffygion**

- 298 Yn aml, mae gan lawer o ddisgyblion o allu is a chanolig ddealltwriaeth arwynebol o'r gwaith mewn llawn.
- 299 Mae gan eraill adalw ansicr o waith blaenorol ac ni fedrant gymhwyso eu dealltwriaeth i sefyllfaoedd anghyfarwydd.
- 300 Mae gan ychydig o ddisgyblion anawsterau wrth berfformio cyfrifiadau ar ddata gwyddonol. Mae ychydig o ddisgyblion yn sillafu rhai termau gwyddonol yn anghywir.

### **CA4**

#### **Nodweddion da**

- 301 Mae gan y rhan fwyaf o ddisgyblion ddealltwriaeth dda o'r gwaith sydd angen arnynt ar gyfer eu harholiadau TGAU. Mae'r rhan fwyaf o ddisgyblion yn gallu adalw ac esbonio gwaith blaenorol, er enghraifft, mae gan lawer o'r rhai mwy galluog ddealltwriaeth drylwyr o gylched trydan a geneteg. Mae llawer o ddisgyblion llai galluog yn deall achosion clefydau'r galon. Yn gyffredinol, mae dealltwriaeth disgyblion o leiaf yn unol â'u gallu.
- 302 Mae bron yr holl ddisgyblion yn cynnal gwaith ymarferol yn effeithiol trwy ddilyn cyfarwyddiadau eu hathrawon. Gwnânt arsylwadau neu fesuriadau da a'u cofnodi mewn tablau. Maent yn plotio graffiau da i gyflwyno eu canlyniadau. Mae'r disgyblion mwy galluog yn gallu cynllunio ymchwiliadau da a dod i gasgliadau rhesymegol o'u canlyniadau.
- 303 Gwna bron yr holl ddisgyblion gofnodion da o'u gwaith a defnyddiant dermau gwyddonol yn gywir, ar lafar ac yn ysgrifenedig. Maent yn gallu codi gwybodaeth wyddonol o ystod o ffynonellau ysgrifenedig. Gall y rhai mwy galluog ddefnyddio'u gwybodaeth i egluro sefyllfaoedd anghyfarwydd.

### **Diffygion**

- 304 Mae gan ychydig o ddisgyblion fylchau yn eu dealltwriaeth ac ni fedrant, er enghraifft, wneud defnydd da o derminoleg geneteg na dynodi rhesymau am wall arbrofol.
- 305 Mae ychydig o ddisgyblion o allu is ond yn cynhyrchu adroddiad sylfaenol iawn o'u gwaith ac ar brydiau mae'r rhain yn anghyflawn. Nid yw eraill yn cynnal ymchwiliadau i'r safon ofynnol.

### **Chweched dosbarth**

#### **Nodweddion da**

- 306 Mae bron yr holl fyfyrwyr wedi meistroli eu gwaith cyfredol ac mae ganddynt ddealltwriaeth drylwyr o'r wybodaeth sydd angen arnynt ar gyfer eu cyrsiau Safon Uwch. Maent yn gallu adalw a chymhwyso manylion gwaith blaenorol yn hawdd. Mae gan fyfyrwyr gynefindra da gydag amrediad o destunau cemegol a biolegol megis dadfeiliad ymbelydrol a strwythur a phwrpas y coludd.

- 307 Mae bron yr holl fyfyrwyr yn gyfarwydd iawn gyda therminoleg wyddonol cymhleth ac yn ei ddefnyddio'n dda. Maent yn plotio graffiau da i enghreifftio eu data.
- 308 Mae gan yr holl fyfyrwyr fedrau cynllunio arbrofol da ac yn llwyr ymwybodol o ragofalon diogelwch ac asesiadau risg. Maent yn cymryd gofal i reoli newidynnau ac yn ail-wneud mesuriadau i sicrhau dibynadwyedd a chywirdeb. Defnyddiant offer cymhleth yn gywir a gyda gofal.
- 309 Mae'r holl fyfyrwyr yn cynnal gwaith ymarferol yn dda. Maent yn gwneud arsylwadau cywir ac yn cofnodi eu data'n ofalus. Maent bron i gyd yn gallu dod i gasgliadau priodol o'u data arbrofol. Gall y rhan fwyaf hefyd ddynodi achosion posib o wall arbrofol a chynnig ffyrdd o'i leihau.

### Diffygion

- 310 Nid oes gan ychydig o fyfyrwyr ddealltwriaeth lawn o'r wahanol raddau o gywirdeb o offer mesur labordy.
- 311 Mae ychydig o fyfyrwyr yn gwneud gwallau wrth adalw manylion o'u gwaith.

### Technoleg gwybodaeth

**Cyfnod Allweddol 3: Gradd 2: Nodweddion da a dim diffygion pwysig**  
**Cyfnod Allweddol 4: Gradd 3: Nodweddion da'n gorbwysio diffygion**  
**Chweched Dosbarth: Gradd 2: Nodweddion da a dim diffygion pwysig**

- 312 Yn y ddwy flynedd diwethaf, mae canlyniadau arholiadau TGAU wedi bod yn is na'r cyfartaleddau lleol a chenedlaethol ar gyfer llwyddiant ar raddau A\*-C. Nid yw'r canlyniadau hyn yn adlewyrchu galluoedd y disgyblion.
- 313 Mae canlyniadau arholiadau Safon Uwch yn y ddwy flynedd diwethaf wedi bod yn amrywiol ar gyfer llwyddiant ar raddau A/B.
- 314 Yn 2009, roedd y nifer o fyfyrwyr oedd ynghlwm â'r pwnc yn rhy ychydig i wneud unrhyw gymhariaeth ystyrlon.

### CA3

#### Nodweddion da

- 315 Mae gan y rhan fwyaf o fyfyrwyr fedrau cyfrifiaduro ymarferol da. Mae eu hyder a'u cymhwysedd, eu medrau wrth drin ystod o feddalwedd, gan gynnwys mynediad i'r rhyngwyd, yn dda. Mae'r rhan fwyaf o ddisgyblion yn gallu ymchwilio a defnyddio'r wybodaeth heb orfod gofyn am lawer o gymorth oddi wrth eu hathrawon.
- 316 Gwna bron yr holl ddisgyblion gynnydd da wrth ddeall amrediad eang o dechnegau cyfathrebu ac yn gallu gwneud dewisiadau gwybodus am bryd a ble mae'n briodol i ddefnyddio TGCh i gefnogi eu tasgau.
- 317 Mae gan y rhai mwyaf galluog ddealltwriaeth dda iawn o agweddau damcaniaethol eu tasgau ac yn gallu esbonio a thrafod eu gwaith yn dda.
- 318 Mae'r rhan fwyaf o ddisgyblion wedi datblygu medrau da wrth gynhyrchu cyflwyniad PowerPoint ac yn gallu defnyddio'r llawer o swyddogaethau'r meddalwedd yn effeithiol i gyfathrebu gwybodaeth mewn dull dychmygus.
- 319 Gwna disgyblion sydd ag AAA gynnydd da a chynhyrchant waith o safon sydd yn unol â'u gallu.

## **Diffygion**

320 Mae gan ychydig iawn o ddisgyblion ddiffyg hyder. Mae'r disgyblion hyn yn cynhyrchu'r datrysiad symlaf a mwyaf sylfaenol i'r problemau a osodwyd gan eu hathro.

321 Mae gan ormod o ddisgyblion ddiffyg medrau cyfrifiaduro uwch, megis y defnydd o senarios "goal seek" a "what if" wrth ddadansoddi data.

## **CA4**

### **Nodweddion da**

322 Mae medrau cyfrifiaduro ymarferol y rhan fwyaf o ddisgyblion yn ddigonol. Maent yn gallu dewis a defnyddio yn barod ystod o becynnau meddalwedd sydd yn gweddu orau i'r dasg ofynnol.

323 Mae gan y disgyblion mwy galluog fedrau da ac yn gallu cael mynediad i a defnyddio safleoedd priodol ar y rhyngwrwyd i ddatblygu cyflwyniad PowerPoint yn effeithiol.

324 Mae'r disgyblion mwy galluog yn cynllunio'u gwaith yn dda ac yn dangos medrau datrys problemau a gwerthuso da. Mae ganddynt ddealltwriaeth dda o agweddau damcaniaethol eu tasgau ac yn gallu egluro a thrafod eu gwaith gan ddefnyddio'r eirfa dechnegol briodol.

325 Gwna disgyblion sydd ag AAA gynnydd priodol a chyflawni eu potensial.

## **Diffygion**

326 Mae gormod o ddisgyblion nad ydynt yn gallu cyflawni tasgau cyfrifiadur sylfaenol o ansawdd dda.

327 Mae ychydig o ddisgyblion yn dueddol o gynhyrchu'r datrysiad symlaf i'r dasg ac nid ydynt yn barod i ymchwilio a chynllunio'u prosiectau'n ddiwyd. Mae gormod o ddisgyblion nad ydynt yn gwahaniaethu'n ddigonol yn y dewisiad o ddeunydd maent yn dewis ar gyfer eu cyflwyniadau.

328 Mae gormod o ddisgyblion heb ddigon o ddyfnder o wybodaeth yn gysylltiedig â strwythurau a swyddogaethau cronfeydd data sylfaenol. Nid oes ganddynt y medrau cyfrifiaduro uwch y cysylltir yn arferol â'u hoed a'u gallu.

329 Wrth gynhyrchu ffurflen casglu data, mae gormod o ddisgyblion nad ydynt yn rhoi digon o ystyriaeth i ofynion y defnyddwyr.

## **Chweched dosbarth**

### **Nodweddion da**

330 Mae'r rhan fwyaf o fyfyrwyr yn ymchwilio'u prosiectau'n dda. Maent yn dadansoddi a dehongli'r wybodaeth yn effeithiol ac yn ei ddefnyddio'n dda i gyflwyno eu syniadau, gan gynnwys cyflwyniad PowerPoint da.

331 Mae'r rhan fwyaf o fyfyrwyr yn cymhwyso'u medrau cyfrifiaduro'n dda wrth ymchwilio a datblygu gwefan sylfaenol.

332 Mae safon y gwaith a geir yn ffeiliau prosiect y rhan fwyaf o fyfyrwyr yn dda.

333 Mae'r myfyrwyr yn datblygu dealltwriaeth dda o amrediad o beiriannau chwilio i gael y canlyniadau gorau a mwyaf perthnasol.

334 Gwna'r myfyrwyr gynnydd da yn eu gwybodaeth o'r ddamcaniaeth yn gysylltiedig â chymwysiadau a systemau cyfrifiadurol.

### Diffygion

335 Mae gan ychydig iawn o fyfyrwyr ond ddealltwriaeth ddigonol o gysyniadau sylfaenol cynlluniau gwefan.

336 Mae ychydig iawn o fyfyrwyr yn or-ofalus yn eu dynesiad at ymchwil ar y we ac yn dueddol o ganolbwyntio o fewn yr ardaloedd maent yn gyfforddus â nhw ac nid ydynt yn barod i arbrofi gyda systemau cymhleth.

### Hanes

**Cyfnod Allweddol 3: Gradd 2: Nodweddion da a dim diffygion pwysig**

**Cyfnod Allweddol 4: Gradd 3: Nodweddion da'n gorbwyso diffygion**

**Chweched Dosbarth: Gradd 2: Nodweddion da a dim diffygion pwysig**

337 Mae canlyniadau arholiadau TGAU yn y ddwy flynedd diwethaf wedi bod yn is na chyfartaleddau lleol a chenedlaethol ar gyfer llwyddiant ar raddau A\*-C.

338 Mewn arholiadau Safon Uwch dros y ddwy flynedd diwethaf, mae canlyniadau wedi bod yn uwch na'r cyfartaleddau lleol a chenedlaethol ar gyfer llwyddiant ar raddau A/B. Mae'r canlyniadau hyn yn cynrychioli cyflawniad da iawn i'r myfyrwyr hyn.

### CA3

#### Nodweddion da

339 Mae gan lawer o ddisgyblion o allu canolig ac uwch wybodaeth gadarn o'r testunau yr ymdrinnir â nhw a dealltwriaeth dda o bobl a digwyddiadau. Yn berthynol i'w gallu, mae disgyblion yn gadarn wrth adalw testunau maent wedi eu hastudio eisoes.

340 Mae bron yr holl ddisgyblion yn caffael ac yn datblygu ystod o fedrau hanesyddol yn llwyddiannus. Defnyddiant eirfa pwnc-benodol yn gywir, gyda dealltwriaeth ac yn y cyd-destun cywir.

341 O B7, mae'r rhan fwyaf o ddisgyblion yn datblygu ymdeimlad da o gronoleg. Maent yn defnyddio ac yn adeiladu llinellau amser ac yn gallu gosod digwyddiadau yn y cyfnod hanesyddol priodol.

342 Mae bron yr holl ddisgyblion yn datblygu dulliau ymchwiliol o archwilio pobl a digwyddiadau mewn hanes. Mae disgyblion o allu uwch na'r cyffredin yn gallu cynllunio ymchwiliad hanesyddol, dewis y deunydd perthnasol a threfnu eu dadleuon yn rhesymegol.

343 Mae'r rhan fwyaf o ddisgyblion yn gallu gwahaniaethu rhwng ffynonellau gwreiddiol ac eilaidd. Maent yn codi gwybodaeth yn effeithiol o ffynonellau darluniadol a dogfennol.

344 Arddangosa'r rhan fwyaf o ddisgyblion ymwybyddiaeth gynyddol o ddehongliadau hanesyddol. Yn eu gwaith ar Harri VII ac Elisabeth I, deallant for pobl yn gweld digwyddiadau a chymeriadau hanesyddol mewn gwahanol ffyrdd. Mae disgyblion mwy galluog yn gallu cynnig esboniadau dilys am y dehongliadau hyn.

345 Mae disgyblion o bob gallu yn trefnu a chyflwyno'u dysgu mewn amrywiaeth o ddulliau a ffurfiau. Defnyddiant gonfensiynau ac iaith sydd yn briodol i'r ffurf a ddewiswyd.

### **Diffygion**

346 Mae gwaith llawer o'r disgyblion o allu canolig ac is yn anghyflawn ac yn cynnwys sillafu anghywir o dermau hanesyddol.

### **CA4**

#### **Nodweddion da**

347 Mae bron yr holl ddisgyblion yn adeiladu ar yr amrediad o fedrau a gafaelwyd yn CA3 ac yn gwneud cynnydd yn eu dysgu. Mae gwaith ysgrifenedig y disgyblion mwy galluog o ansawdd uchel.

348 Yn eu hastudiaeth o gysylltiadau hiliol yn Unol Daleithiau'r America yn yr ugeinfed ganrif, gall y rhan fwyaf o ddisgyblion ddynodi'r ffactorau a berodd newid a dynodi'r meysydd o ddilyniant.

349 Dengys llawer o ddisgyblion aeddfedrwydd cynyddol yn eu dealltwriaeth o'r gwrthdaro mewn dehongliadau hanesyddol o ddigwyddiadau.

350 Mae'r rhan fwyaf o ddisgyblion yn ymchwilio cwestiynau hanesyddol yn effeithiol ac yn gallu codi tystiolaeth oddi wrth amrywiaeth o ffynonellau.

### **Diffygion**

351 Mae tua hanner y disgyblion yn gwneud cyfraniadau sydd yn rhy fyr ar yn rhy anaml i drafodaethau dosbarth ac nid ydynt yn gallu arddangos a datblygu eu gwybodaeth a'u dealltwriaeth.

352 Mae lleiafrif o ddisgyblion yn profi anhawster wrth ddadansoddi ffynonellau o dystiolaeth.

353 Nid yw lleiafrif o ddisgyblion yn ysgrifennu mewn digon o ddyfnder a manylder i ddiwallu gofynion arholiad.

354 Mae canlyniadau arholiad wedi bod yn is na'r cyfartaleddau lleol a chenedlaethol ers amryw o flynyddoedd.

### **Chweched dosbarth**

#### **Nodweddion da**

355 Mae myfyrwyr yn cynhyrchu gwaith ysgrifenedig o safon dda iawn. Ysgrifennant gyda rhuglder ac arddangosant y gallu i ddatblygu a chynnal dadl.

356 Gwna bron yr holl fyfyrwyr gynnydd da wrth ddatblygu eu medrau ymchwilio a dadansoddi. Arddangosant ddealltwriaeth gadarn o gysyniadau hanesyddol a defnyddiant eu gwybodaeth gefndirol i wneud arfarniadau gwybodus.

357 Mae gan y rhan fwyaf o fyfyrwyr wybodaeth dda am ddadleuon hanesyddol ac yn gallu cyfuno safbwyntiau haneswyr yn llwyddiannus.

358 Mae myfyrwyr yn parhau i ddatblygu'r gallu i werthuso dibynadwyedd a defnyddioldeb ystod o ffynonellau gwreiddiol ac eilaidd. Arddangosant y medr wrth groesgyfeirio, gwneud rhesymiaidau a dynodi esgeulustod. Gwnânt asesiadau cywir o bwysigrwydd perthynol tystiolaeth i'w trywydd ymholi.

### **Diffygion**

359 Nid yw ychydig o fyfyrwyr yn gwneud digon o gyfraniad i drafodaeth gyffredinol yn y dosbarth.

360 Wrth weithio mewn parau, nid yw ychydig iawn o fyfyrwyr yn gwneud nodiadau digon manwl ac felly â chofnod anghyflawn o bwyntiau dysgu allweddol.

## Celf

**Cyfnod Allweddol 3: Gradd 2: Nodweddion da a dim diffygion pwysig**

**Cyfnod Allweddol 4: Gradd 2: Nodweddion da a dim diffygion pwysig**

**Chweched Dosbarth: Gradd 2: Nodweddion da a dim diffygion pwysig**

361 Yn yr arholiadau TGAU diweddaraf, cyflawnodd y bechgyn a'r merched yn uwch na'r cyfartaleddau lleol a chenedlaethol ar raddau A\*-C. Yn gyffredinol, mae disgyblion yn arfer cyflawni i'r, neu yn uwch na'r disgwyl.

362 Yn yr arholiadau Safon Uwch diweddaraf, roedd canlyniadau bechgyn llawer yn is na'r cyfartaleddau lleol a chenedlaethol ar raddau A/B. Roedd canlyniadau'r merched yn uwch na'r cyfartaledd cenedlaethol ond yn is na'r cyfartaledd lleol ar raddau A/B.

### CA3

#### Nodweddion da

363 Gwna'r mwyafrif o ddisgyblion gynnydd da wrth gaffael y medrau a'r wybodaeth crefft angenrheidiol.

364 Gwna'r holl ddisgyblion gynnydd cyson wrth ddod yn ymwybodol o ystod o wahanol artistiaid a'u gwaith.

365 Yn gyffredinol, deallir lliw yn dda ac mae medrau llunio arsylwadol yn gadarn.

366 Defnyddia bron yr holl ddisgyblion gyfrifiaduron fel arf creadigol ac ymchwilio i safon sydd yn well na'r cyffredin, yn enwedig wrth iddynt drin delweddau.

367 Mae'r rhan fwyaf o ddisgyblion yn dechrau datblygu arfarniad gweledol ac yn mynegi safbwynt personol ar yr hyn maent yn ei weld.

368 Mae disgyblion sydd yn dewis dilyn eu rhaglen celf trwy gyfrwng y Gymraeg yn cyflawni safonau da iawn. Mae disgyblion sydd ag AAA, a'r rhai mwy galluog, yn gwneud cynnydd da. Mae'r nifer fechan o ddisgyblion o leiafrifoedd ethnig ymhlith y rhai uwch eu cyflawniad.

#### Diffygion

369 Mae safon gwaith rhai disgyblion ond yn ddigonol.

370 Caiff safon gwaith rhai disgyblion ei gyfyngu gan orddibyniaeth ar destunau a geir ar y rhyngwyd.

### CA4

#### Nodweddion da

371 Gwna'r disgyblion gynnydd cyflym. Mae nifer arwyddocaol o ddisgyblion B10 yn cyflawni safonau sydd yn unol â'r graddau uwch a ddisgwylir erbyn diwedd B11.

372 Mae datblygiad creadigol personol disgyblion o safon dda.

373 Arddangosa'r bechgyn mwy galluog safonau uchel iawn o animeiddio creadigol a gynhyrchwyd trwy gyfrifiadur a thrin lluniau digidol. Dengys y merched mwyaf galluog ganlyniadau arbennig o greadigol yn eu llyfrau braslunio.

374 Mae medrau lluniadu arsylwadol yn gryf ar draws y ddau ryw. Dengys bron yr holl ddisgyblion ymatebion tri-dimensiwn dychmygus ar raddfa fawr yn eu prosiectau celfyddyd-tir creadigol.

375 Mae'r rhan fwyaf o ddisgyblion yn cyfoethogi eu gwaith trwy ddylanwadau diwylliannau lleol a byd-eang. Defnyddia'r rhan fwyaf o ddisgyblion anodi'n effeithiol i gefnogi eu gwaith ymarferol.

376 Gwna'r disgyblion sydd ag AAA gynnydd da.

### **Diffygion**

377 Mae rhai disgyblion yn rhy ddisgrifiadol neu ffeithiol yn eu hysgrifennu. Nid ydynt yn mynegi safbwyntiau neu arfarniadau personol ar yr artistiaid maent yn eu hastudio.

### **Chweched dosbarth**

#### **Nodweddion da**

378 Mae myfyrwyr wedi eu sefydlu'n dda fel arlunwyr creadigol annibynnol. Mae eu creadigrwydd yn gyfoethog ac amrywiol am ei fod wedi ei ddatblygu'n bennaf oddi wrth arsylwadau gwreiddiol ac arbrofi datrys problemau.

379 Mae'r gwaith yn llyfrau braslunio'r myfyrwyr yn gyson dda. Mae myfyrwyr yn rheolaidd yn cefnogi eu gwaith celf gydag anodi llawn gwybodaeth. Dengys eu cyflwyniad ddychymyg a dawn yn gyson.

380 Dengys y bechgyn safonau uchel o luniadu. Gwna'r merched mwy galluog gynnydd cyflym iawn a chyflawnant safonau llawer yn uwch na'r cyffredin mewn lluniadu pastel arsylwadol. Defnyddir lliw yn aml gyda pheth soffistigeiddrwydd.

381 Defnyddia'r myfyrwyr eu gwybodaeth fanwl o wahanol artistiaid i gyfoethogi eu creadigrwydd eu hunain. Mynegant wybodaeth ac arfarniad beirniadol yn eu hysgrifennu estynedig am gelf. Dangosant wybodaeth dda o gelf hanesyddol a chyfoes o'u hymweliadau ag orielau.

### **Diffygion**

382 Mae ychydig o fyfyrwyr yn dibynnu'n ormodol ar ddelweddau ffotograffig a ddarganfuwyd wrth ymchwilio thema.

## Ymateb yr ysgol i'r arolygiad

Hoffai'r ysgol ddiolch i'r Arolygydd Cofrestredig a'i dîm am yr arolygiad proffesiynol o Ysgol Uwchradd Llanfair ym Muallt. Mae'r corff llywodraethol, yr UDA a'r staff yn cytuno fod Ysgol Uwchradd Llanfair ym Muallt yn ysgol dda sydd yn darparu cefnogaeth a chyfarwyddyd rhagorol i'w disgyblion. Mae'r ysgol yn gymuned drefnus lle mae bron yr holl ddysgwyr yn gwrtais ac mae gan y rhan fwyaf ymagweddau cadarnhaol tuag at eu gwaith. Mae ymddygiad myfyrwyr y chweched dosbarth yn ganmoladwy ac mae perthnasau gwaith da iawn yn bodoli rhwng athrawon a myfyrwyr.

Mae'r profiadau dysgu a ddarperir gan yr ysgol hefyd o ansawdd rhagorol. Mae'r gefnogaeth i gyfleoedd cyfartal yn rhagorol ac mae ansawdd y ddarpariaeth a'r rheolaeth o ddisgyblion sydd ag AAA yn gryfder yn yr ysgol. Mae'r cyngor ysgol yn nodwedd ragorol ac yn weithgar iawn yn lleol, yn genedlaethol ac yn rhyngwladol.

Mae cwricwlwm yr ysgol yn nodwedd ragorol. Mae'n cynnig amrediad eang o opsiynau pwnc i'w disgyblion o 14-19 oed, gan gynnwys amryw trwy gydweithrediad.

Barn y tîm arolygu oedd bod yr addysgu yn gyffredinol dda ac arsylwyd ar beth arfer rhagorol. Hoffai'r ysgol bwysleisio ar Estyn fod yr ysgol wedi barnu ansawdd yr addysgu yn dda neu ragorol mewn 90% o'r holl bynciau yn ei chynllun hunan arfarnu. Roedd canlyniadau mewn profion, asesiadau statudol a pherfformiad mewn arholiadau allanol yn gyffredinol dda.

Cadarnha'r ysgol ei bod yn darparu ystod ragorol o weithgareddau allgyrsiol sydd yn cyfoethogi datblygiad personol, cymdeithasol, moesol a dwyieithog dysgwyr a chaiff yr holl ddisgyblion y cyfle i brofi llawer o weithgareddau diwylliannol amrywiol a byd-eang trwy ei dimensiwn byd-eang a'r strategaeth Eco-Sgolion.

Rydym yn cymeradwyo'r tîm arolygu am ei gefnogaeth wrth arfarnu ansawdd y gofal, y gefnogaeth a'r cyfarwyddyd a rhoddir i'r holl ddisgyblion gan aelodau'r staff, gan gynnwys aelodau o'r UDA, y staff nad ydynt yn addysgu a'r gwasanaethau cynnal, i fod yn rhagorol.

Mae'r ysgol yn cytuno fod yr UDA yn cydweithio'n dda iawn ac yn cael effaith cadarnhaol wrth symud yr ysgol yn ei blaen a bod effeithiolrwydd y tîm yn cael ei gyfyngu gan ddiffyg amser ac mae hyn yn darged cadarn yn y AGDY. Hefyd mae trylwyredd y broses monitro ar lefel rheolaeth ganol yn gydran ganolog i'r AGDY.

Mae'r ysgol yn gwerthfawrogi rôl y corff llywodraethol fel cyfaill beirniadol a bod nodweddion da yn y broses hunan arfarnu ar lefel UDA ac mae'r ysgol yn cydnabod yr angen i sefydlu hwn ymhellach ar lefel rheolaeth ganol.

Mae ymrwymiad yr ysgol i gyflogi staff sydd â chymwysterau da i gyflwyno holl agweddau'r cwricwlwm yn nodwedd gref iawn, felly hefyd yr adnoddau, yn enwedig mewn technoleg gwybodaeth ac mae'r adeiladau a'r ystafelloedd yn darparu amgylchedd cadarnhaol ac ysgogol ar gyfer dysgu.

Mae'r ysgol yn cytuno gyda chanfyddiadau'r tîm arolygu ei bod yn rhoi rheolaeth ariannol cadarn o fewn hinsawdd gyllidol anodd.

Mae'r ysgol yn falch o gadarnhau fod arweinyddiaeth y pennaeth a'u UDA, y gofal a'r gefnogaeth ragorol i'r holl ddisgyblion, y cyfleoedd sydd ar gael trwy'r rhaglen allgyrsiol a'r rheolaeth effeithiol o adnoddau yn sicrhau fod yr ysgol yn darparu gwerth da am arian.

Cytuna'r ysgol ei bod heb ymdrin yn llawn â mwyafrif y materion allweddol a ddynodwyd yn yr adroddiad ar arolygiad 2004 ac yn llwyr dderbyn yr holl argymhellion a osodir gan y tîm arolygu, llawer ohonynt wedi eu cynnwys yn yr AGDY.

## Atodiad 1

### Gwybodaeth sylfaenol am yr ysgol

Enw'r ysgol	Ysgol Uwchradd Llanfair ym Muallt
Math o ysgol	Uwchradd
Ystod oedran y disgyblion	11-18
Cyfeiriad yr ysgol	Heol y Coleg Llanfair ym Muallt Powys
Cod post	LD2 3BW
Rhif ffôn	01982 553292

Pennaeth	Shan Davies
Dyddiad penodi	1 <sup>af</sup> Mai 2001
Cadeirydd y llywodraethwyr	Kurt Steyer
Arolygydd cofrestredig	W Gwyn Thomas
Dyddiadau'r arolygiad	18-21 Ionawr 2010

## Atodiad 2

### Data a dangosyddion ysgol

Grŵp blwyddyn	B7	B8	B9	B10	B11	B12	B13	Cyfanswm
Nifer y disgyblion	105	105	112	114	118	69	58	681

Cyfanswm nifer yr athrawon			
	Amser llawn	Rhan-amser	Cyferwerth ag amser llawn (call)
Nifer yr athrawon	41	11	47.1

Gwybodaeth staffio	
Cymhareb disgybl: athro (call) (ac eithrio dosbarthiadau meithrin ac arbennig)	14.5 : 1
Cymhareb disgybl: oedolyn (call) mewn dosbarthiadau arbennig	8 : 1
Cyfartaledd maint grŵp addysgu	18.8
Cymhareb cyswllt gyffredinol (canran)	77%

Canran presenoldeb ar gyfer y tri thymor cyflawn cyn yr arolygiad								
	B7	B8	B9	B10	B11	B12	B13	Ysgol gyfan
Tymor 1	93.0	90.8	91.2	84.0	84.2	82.3	66.5	87.6
Tymor 2	92.2	91.3	91.5	88.0	96.9	76.0	84.1	90.1
Tymor 3	94.1	93.9	92.0	93.7	92.0	92.9	87.1	92.6

Canran y disgyblion sydd â hawl i gael prydau ysgol am ddim	5.4%
Nifer y disgyblion a gafodd eu gwahardd yn ystod y 12 mis cyn yr arolygiad	8 dros dro

## Atodiad 3

Mae'r adroddiad hwn yn defnyddio data 2009 ar gyfer gwybodaeth gymharol yr AALI a Chymru

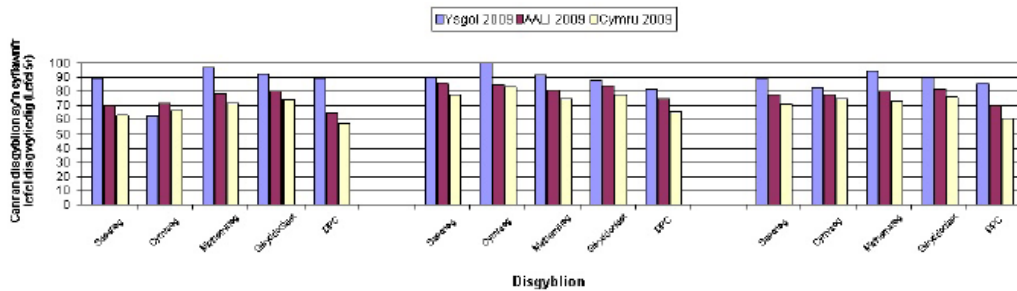
**BUILT WELLS HIGH SCHOOL**  
Powys

Rhif yr AALI/Ysgol:666/4020

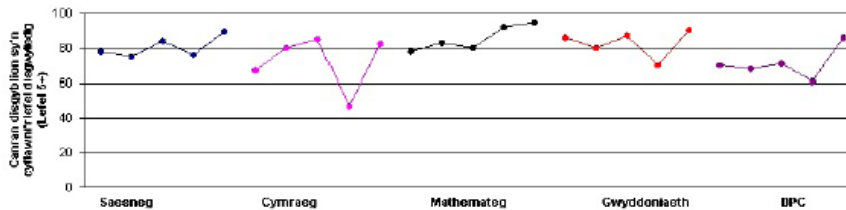
### Gwybodaeth gymharol yr ysgol: Aseidiadau'r Cwricwlwm Cenedlaethol 2009 gyda meincnodi Cyfnod Allweddol 3

Canran y bechgyn, merched a disgyblion sy'n cyflawni'r lefel disgwyliedig o leiaf (Lefel 5+):

	Bechgyn			Merched			Disgyblion		
	Ysgol 2009	AAI 2009	Cymru 2009	Ysgol 2009	AAI 2009	Cymru 2009	Ysgol 2009	AAI 2009	Cymru 2009
Saesneg	89	70	63	90	86	78	89	78	71
Cymraeg	63	72	67	100	85	83	82	78	75
Mathemateg	97	79	72	92	81	75	95	80	73
Gwyddoniaeth	92	80	74	88	84	78	90	82	76
DPC	89	65	57	82	75	66	86	70	61



### Perfformiad yr ysgol dros amser (2005 - 2009)



### Gwybodaeth gyd-destunol

Wedi'i meincnodi yn erbyn ysgol â chanran debyg o ddisgyblion sy'n gymwys i gael Prydau Ysgol am Ddim

Nodwyd canlyniadau'r ysgol yn y blychau llwyd. Mae penawdau'r colofnau yn cyfeirio at:

- Chwarter 1 Mae'r ysgol ymhlith y 25% uchaf  
Chwarter 2 Mae'r ysgol ymhlith y 50% uchaf ond nid y 25% uchaf  
Chwarter 3 Mae'r ysgol ymhlith y 50% isaf ond nid y 25% isaf  
Chwarter 4 Mae'r ysgol ymhlith y 25% isaf

Grŵp Prydau Ysgol am Ddim

Llai na 10% yn gymwys i gael Pryd Ysgol am Ddim

	Chwarter 4	Ffin Chwarter Isaf	Chwarter 3	Ffin Canolrif	Chwarter 2	Ffin Chwarter Uchaf	Chwarter 1
Saesneg		78		82		88	89
Cymraeg		72		79	82	88	
Mathemateg		78		83		88	95
Gwyddoniaeth		83		87		90	
DPC		69		76		80	86

#### Nodiadau:

- Mae'r ffigurau ar gyfer Cymraeg yn cyfeirio at gyrhaeddiad Cymraeg iaith gyntaf yn unig
- DPC = Dangosydd Pynioau Craidd. I sicrhau DPC, mae'n rhaid i ddisgybl gyflawni o leiaf lefel 5 disgwyliedig mewn Mathemateg a Gwyddoniaeth a naill ai Cymraeg neu Saesneg iaith gyntaf
- Os nad oedd unrhyw ddisgyblion yn gymwys i'w hasesu mewn pwnc ar gyfer blwyddyn benodol bydd y graff yn terfynu a dangos bwlch ar gyfer y flwyddyn honno.

Adroddiad gan William Gwyn Thomas  
Ysgol Uwchradd Llanfair ym Muallt, 18/01/10

Mae'r adroddiad hwn yn defnyddio data 2009 ar gyfer gwybodaeth gymharol yr AALI a Chymru

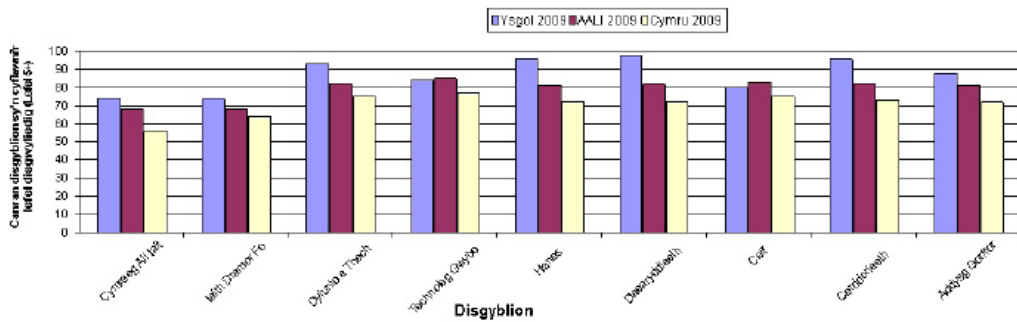
BUILTHER WELLS HIGH SCHOOL  
Powys

Rhif yr AALI/Ysgol:666/4020

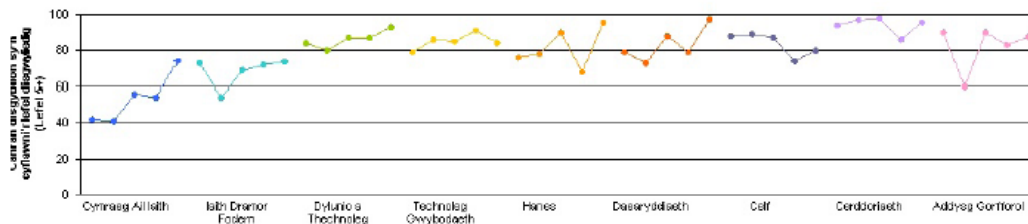
**Gwybodaeth gymharol yr ysgol: Aseidiadau'r Cwricwlwm Cenedlaethol 2009 gyda meincnodi  
Cyfnod Allweddol 3**

Canran disgyblion sy'n cyflawni'r lefel disgwylidiedig (Lefel 5+)

	Bechgyn			Merched			Disgyblion		
	Ysgol 2009	AALI 2009	Cymru 2009	Ysgol 2009	AALI 2009	Cymru 2009	Ysgol 2009	AALI 2009	Cymru 2009
Cymraeg Ail Iaith	72	58	46	78	79	66	74	68	56
Iaith Dramor Fodern	65	59	55	86	77	73	74	68	64
Dylunio a Thechnoleg	89	76	68	98	89	83	93	82	75
Technoleg Gwybodaeth	82	80	72	88	91	83	84	85	77
Hanes	97	77	66	94	85	78	96	81	72
Daearyddiaeth	98	78	67	96	87	77	97	82	72
Celf	68	75	66	96	91	85	80	83	75
Cerddoriaeth	98	74	66	92	90	81	96	82	73
Addysg Gorrfforol	89	80	72	86	83	72	88	81	72



**Perfformiad yr ysgol dros amser (2005 - 2009)**



**Gwybodaeth gyd-destunol**

Wedi'i meincnodi yn erbyn ysgol â chanran debyg o ddisgyblion sy'n gymwys i gael Prydau Ysgol am Ddim

Nodwyd canlyniadau'r ysgol yn y blychau llwyd. Mae penawdu'r colofnau yn cyfeirio at:

- Chwarter 1 Mae'r ysgol ymhlith y 25% uchaf
- Chwarter 2 Mae'r ysgol ymhlith y 50% uchaf ond nid y 25% uchaf
- Chwarter 3 Mae'r ysgol ymhlith y 50% isaf ond nid y 25% isaf
- Chwarter 4 Mae'r ysgol ymhlith y 25% isaf

Grŵp Prydau Ysgol am Ddim

Llai na 10% yn gymwys i gael Pryd Ysgol am Ddim

	Chwarter 4	Ffin Chwarter Isaf	Chwarter 3	Ffin Canolrif	Chwarter 2	Ffin Chwarter Uchaf	Chwarter 1
Cymraeg Ail Iaith		63		68	74		80
Iaith Dramor Fodern		67	74		75		84
Dylunio a Thechnoleg		80		86		93	
Technoleg Gwybodaeth		84		89		93	
Hanes		79		87		91	96
Daearyddiaeth		80		85		89	97
Celf	80		81		87		92
Cerddoriaeth		79		84		89	96
Addysg Gorrfforol		76		82		86	88

Nodiadau:

1. Os nad oedd unrhyw ddisgyblion yn gymwys i'w hasesu mewn pwnc ar gyfer blwyddyn benodol bydd y graff yn terfynu a dangos bwlch ar gyfer y flwyddyn honno.

**Disgyblion 15 oed**

**Nifer y disgyblion 15 oed a oedd ar y gofrestr yn Ionawr 2009 : 125**

**Canran y disgyblion 15 oed a:**

	gofrestrodd am o leiaf un cymhwyster	enillodd drothwy Lefel 1	enillodd drothwy Lefel 2	enillodd drothwy Lefel 2 gan gynnwys TGAU mewn Saesneg neu Cymraeg Iaith Gyntaf a Mathemateg	Dangosydd Pynciau Craidd (2)	Sgor bwyntiau gyfartalog eang am bob disgybl
Ysgol 2008/09	98	93	66	58	57	378
Ardal AALI 2008/09	99	93	71	60	60	426
Cymru 2008/09	99	88	61	47	46	379
Ysgol 07/08/09	99	93	70	..	60	376
Ysgol 06/07/08	..	..	..	..	63	382

**Nifer y bechgyn 15 oed a oedd ar y gofrestr yn Ionawr 2009 : 70**

**Canran y bechgyn 15 oed a:**

	gofrestrodd am o leiaf un cymhwyster	enillodd drothwy Lefel 1	enillodd drothwy Lefel 2	enillodd drothwy Lefel 2 gan gynnwys TGAU mewn Saesneg neu Cymraeg Iaith Gyntaf a Mathemateg	Dangosydd Pynciau Craidd (2)	Sgor bwyntiau gyfartalog eang am bob disgybl
Ysgol 2008/09	100	93	57	50	51	357
Ardal AALI 2008/09	98	91	65	53	53	398
Cymru 2008/09	98	86	55	43	43	357
Ysgol 07/08/09	99	91	64	..	54	353
Ysgol 06/07/08	..	..	..	..	52	345

**Nifer y merched 15 oed a oedd ar y gofrestr yn Ionawr 2009 : 55**

**Canran y merched 15 oed a:**

	gofrestrodd am o leiaf un cymhwyster	enillodd drothwy Lefel 1	enillodd drothwy Lefel 2	enillodd drothwy Lefel 2 gan gynnwys TGAU mewn Saesneg neu Cymraeg Iaith Gyntaf a Mathemateg	Dangosydd Pynciau Craidd (2)	Sgor bwyntiau gyfartalog eang am bob disgybl
Ysgol 2008/09	96	93	76	69	64	404
Ardal AALI 2008/09	99	95	77	68	68	455
Cymru 2008/09	99	91	66	51	50	401
Ysgol 07/08/09	98	95	78	..	68	404
Ysgol 06/07/08	..	..	..	..	74	423

BUILTH WELLS HIGH SCHOOL

**SSSP**

Crynodeb o Gyraeddiadau Ysgol Uwchradd (1)

Rhif AALI/Ysgol. 666/4020

### Disgyblion 15 oed

	Canran y disgyblion 15 oed a:		Canran y bechgyn 15 oed a:		Canran y merched 15 oed a:	
	enillodd un CLM (3) neu ragor yn unig	yn gadael addysg amser-llawn heb unrhyw gymhwyster (4)	enillodd un CLM (3) neu ragor yn unig	yn gadael addysg amser-llawn heb unrhyw gymhwyster (4)	enillodd un CLM (3) neu ragor yn unig	yn gadael addysg amser-llawn heb unrhyw gymhwyster (4)
Ysgol 2008/09	0	0.0	0	0.0	0	0.0
Ardal AALI 2008/09	1	0.1	2	0.0	1	0.3
Cymru 2008/09	2	0.9	3	1.0	1	0.8
Ysgol 07/08/09	0	..	0	..	0	..
Ysgol 06/07/08	0	..	0	..	0	..

### Disgyblion 17 oed

	Nifer y disgyblion 17 oed a oedd ar y gofrestr yn Ionawr 2009 : 36		Nifer y bechgyn 17 oed a oedd ar y gofrestr yn Ionawr 2009 : 16		Nifer y merched 17 oed a oedd ar y gofrestr yn Ionawr 2009 : 20	
	Canran y disgyblion 17 oed a gofrestrodd am gyfaint o ddysgu yn gyfartal i 2 lefel A ac yn ennill y trothwy lefel 3	Sgor bwyntiau gyfartalog eang am bob disgybl 17 oed	Canran y disgyblion 17 oed a gofrestrodd am gyfaint o ddysgu yn gyfartal i 2 lefel A ac yn ennill y trothwy lefel 3	Sgor bwyntiau gyfartalog eang am bob disgybl 17 oed	Canran y disgyblion 17 oed a gofrestrodd am gyfaint o ddysgu yn gyfartal i 2 lefel A ac yn ennill y trothwy lefel 3	Sgor bwyntiau gyfartalog eang am bob disgybl 17 oed
Ysgol 2008/09	100	941	100	905	100	970
Ardal AALI 2008/09	97	711	95	700	98	720
Cymru 2008/09	96	688	95	656	97	715
Ysgol 07/08/09	..	852	..	789	..	901
Ysgol 06/07/08	..	..	..	..	..	..

**ENW'R YSGOL**  
**Math o Ysgol: Comprehensive 11-18**  
**laith yr Ysgol: Bilingual**

LEA/School No. 666/4020

**Nifer o Unedau AAA/Dosbarthiadau Arbennig: 0**

**Nifer y disgyblion ar y gofrestr ym mlwyddyn 11: 124**

**Nifer y disgyblion o oedran ysgol gorfodol a hawl i gael prydau am ddim yn 2008/09: 4.7**

**Nifer y disgyblion o oedran ysgol gorfodol a hawl i gael prydau am ddim yn 07/08/09: 5.4**

**Nifer y disgyblion o oedran ysgol gorfodol ar y gofrestr AAA: 10.9**

**Nifer y disgyblion 15 oed ar y gofrestr AAA: 12.2**

**Lefel o Fagloriaeth Cymru a gynigir:**

		Peilot	Peilot	Peilot	
Lefel uwch ar gyfer disgyblion ôl-16	Lefel canolradd ar gyfer disgyblion ôl-16	Lefel sylfaen ar gyfer disgyblion ôl-16	Lefel canolradd ar gyfer disgyblion llai na 16 oed	Lefel sylfaen ar gyfer disgyblion llai na 16 oed	
<b>Cynigir y Fagloriaeth Cymru: Yes</b>	Yes	No	No	Yes	Yes

**Key Stage 4 free school meal benchmarking data for Builth Wells High School (6664020)  
(summary data)**

Free school meals (FSM) benchmarking group (a)	2007	2008	2009
Up to and including 10% of pupils of statutory school age eligible for FSM	6.8%	4.7%	5.4%
Over 10% and up to and including 15% of pupils of statutory school age eligible for FSM			
Over 15% and up to and including 20% of pupils of statutory school age eligible for FSM			
Over 20% and up to and including 30% of pupils of statutory school age eligible for FSM			
Over 30% of pupils of statutory school age eligible for FSM			

Source: Pupil Level Annual Schools' Census (PLASC)

(a) From 2009, a three-year average of these data is used to determine the free school meal benchmarking group for the school, and so these data are presented as a three-year average from that point (i.e. by taking the data for the current year, and also the two years prior in deriving the figure).

**Summary of positions within the relevant FSM benchmarking group for each achievement (a)**

Subject	2007	2008	2009
Percentage of 15 year olds achieving the level 2 threshold including English/Welsh and Maths	.	2	3
Percentage of 15 year olds achieving the level 2 threshold	2	2	4
Percentage of 15 year olds achieving the level 1 threshold	3	3	4
Percentage of 15 year olds achieving the Core Subject Indicator	2	2	3
Average wider points score across all subjects	4	4	4
Percentage of 15 year olds achieving a level 2 qualification in English	2	2	3
Percentage of entrants achieving a level 2 qualification in Welsh as First Language (b)	1	1	1
Percentage of 15 year olds achieving a level 2 qualification in Mathematics	1	2	2
Percentage of 15 year olds achieving a level 2 qualification in Science	1	1	4

**Absence data (a):**

Percentage of half-day sessions missed due to absence	1	1	~
---	---	---	---

Sources: Pupil Examination Performance Information and Pupil Level Annual Schools' Census (PLASC)

- (a) A rating of 1 means that school's position is within the highest 25% of schools in the relevant benchmarking group.  
 A rating of 2 means that school's position is within the highest 50%, but not the highest 25% of schools in the relevant benchmarking group.  
 A rating of 3 means that school's position is within the lowest 50%, but not the lowest 25% of schools in the relevant benchmarking group.  
 A rating of 4 means that school's position is within the lowest 25% of schools in the relevant benchmarking group.  
 This system applies to both subject performance and absence. A rating of 1 indicates above average performance and also above average absence within the relevant benchmarking group, while a rating of 4 indicates below average levels of each indicator.
- (b) For Welsh as First Language, the position is determined with reference to ALL relevant schools rather than just those in the benchmarking group.

The symbol "." means that data are not applicable.

The symbol "~" means that data are not available until late 2009.

## Atodiad 4

### Sail dystiolaeth yr arolygiad

Treuliodd yr arolygwyr gyfanswm o 40 diwrnod yn yr ysgol ac ymunwyd â hwy gan ddirprwy bennaeth yr ysgol fel enwebai. Cynhaliwyd cyfarfod cyn yr arolygiad.

Yn ystod yr arolygiad bu arolygwyr yn ymweld â:

- 97 o wersi;
- cofrestru a gwasanaethau cyd addoli; a
- rhai gweithgareddau allgyrsiol.

Cyfarfu aelodau o'r tîm arolygu â:

- staff, rhieni a llywodraethwyr cyn yr arolygiad;
- uwch rheolwyr, rheolwyr canol, athrawon, cynorthwyyr cefnogi a staff gweinyddol;
- grwpiau o ddisgyblion yn cynrychioli pob grŵp blwyddyn;
- cynrychiolwyr o'r cyngor ysgol; a
- partneriaid busnes a phartneriaid eraill yr ysgol.

Bu'r tîm hefyd yn ystyried:

- adroddiad hunan arfarnu'r ysgol;
- 42 o ymatebion i holiadur y rhieni;
- dogfennaeth gynhwysfawr a ddarparwyd gan yr ysgol cyn ac yn ystod yr arolygiad;
- enghreifftiau o adroddiadau'r disgyblion; ac
- ystod o waith y disgyblion.

Ar ôl yr arolygiad, cynhaliodd yr arolygwyr gyfarfodydd gyda'r adrannau, uwch rheolwyr a'r llywodraethwyr.

## Atodiad 5

### Cyfansoddiad a chyfrifoldebau'r tîm arolygu

Aelod tîm	Cyfrifoldebau
William Gwyn Thomas Arolygydd Cofrestredig	Cyd-destun, Crynodeb, Argymhellion, Atodiadau Cwestiynau Allweddol 1 a 5,
Gwynoro Jones Arolygydd Lleyg	Cyfrannu at yr holl gwestiynau allweddol.
Andrew Herdman	Cwestiwn Allweddol 2
Peredur Francis	Cwestiwn Allweddol 3
Gillian Unwin	Cwestiwn Allweddol 4
Glyn Davies	Cwestiwn Allweddol 6 Cyfraniadau i wyddoniaeth.
Huw Llewelyn	Cwestiwn Allweddol 7
Lesley Ruth Wilkinson	Saesneg
David Hughes	Gwyddoniaeth
Dafydd Treharne	Cymraeg ail iaith
Eric Forster	Celf
Gareth Barker	Hanes
Keith Hopkins	Technoleg gwybodaeth
Emyr W Roberts	Cefnogi. Cyfrannu at yr holl gyfarfodydd a'r cwestiynau allweddol.
Llinos John	Asesydd Cymheiriad. Cyfrannu at yr holl gyfarfodydd a'r cwestiynau allweddol
Colin Rees	Enwebai. Cyfrannu i'r holl gyfarfodydd

#### ***Cydnabyddiaeth***

***Hoffai'r tîm arolygu ddiolch i lywodraethwyr, pennaeth, staff, disgyblion a rhieni'r ysgol am eu cydweithrediad parod cyn ac yn ystod yr arolygiad.***

**Contractwr:** EPPC/Severn Crossing Cyf  
Swit F2A, Tŷ Britannic, Llandarsi, Castell-nedd SA10 6JQ